

# Pedagogisch beleid

## BSO Krabbeltje

Versie April 2021



**Opgemaakt door:** O. Oulad Abdelkader (locatiemanager) in samenwerking met L. Oulad Abdelkader (houder) en pedagogische medewerkers.

**Doelgroep:** Alle medewerkers van Krabbeltje, ouders en verzorgers.

**Versie:** April 2021

**Ingangsdatum:** Mei 2021

## Inhoud

<b>1. Inleiding</b>	<b>6</b>
<b>2. Visie</b>	<b>8</b>
2.1. Sporten met de BSO	8
<b>3. Pedagogische basisdoelen</b>	<b>9</b>
3.1. Het bieden van emotionele veiligheid voor het kind	9
3.2. Het bieden van mogelijkheden voor de kinderen om persoonlijke competenties te ontwikkelen	9
3.2. Het bieden van mogelijkheden voor de kinderen om sociale competenties te ontwikkelen	9
3.3. De overdracht van waarden en normen	10
<b>4. De ontwikkeling van het kind</b>	<b>10</b>
4.1. Welbevinden en betrokkenheid	10
4.2. Ontwikkelingsgebieden	10
4.2.1 Motorische ontwikkeling	11
4.2.2 Sociaal-emotionele ontwikkeling	11
4.2.3 Morele ontwikkeling	11
4.2.4 Taal- en communicatieve ontwikkeling	11
4.2.5 Cognitieve ontwikkeling	11
4.2.6 Expressieve en beeldende ontwikkeling	12
4.2.7 Virtuele ontwikkeling	12
<b>5. Randvoorwaarden om pedagogische doelen te bereiken</b>	<b>12</b>
5.1. Onze vestigingen:	13
5.1.1 De openingstijden van de BSO zijn:	13
5.1.2. Incidenteel en structureel afnemen van extra dagdelen	13
5.2. Basisgroepen en pedagogisch medewerkers	13
5.2.1 Samenvoegen van de groepen	13
5.2.2. Voertaal	14
5.3. Achterwachtregeling	14
5.4. Half uurs-regeling 3-uursregeling tijdens schoolvakanties en andere vrije dagen	14
5.4.1. De 3- uursregeling tijdens schoolvakanties en sluitingsdagen scholen:	14
5.5. Grootte en inrichting van de binnen- en buitenruimtes	14
5.6. Wennen van kinderen	14
<b>6. Middelen om pedagogische doelen te bereiken</b>	<b>15</b>

<i>6.1 Interactie tussen pedagogisch medewerker en kind</i>	15
6.1.1. Emotionele ondersteuning bieden	15
6.1.2 Respect voor de autonomie	15
6.1.3 Leiding geven en structuur bieden	15
6.1.4 Informatie en uitleg geven	16
6.1.5 Interacties tussen kinderen begeleiden	16
6.1.6 Ontwikkeling stimuleren	16
<i>6.2. De groep</i>	16
6.2.1 Inrichting en materialen	17
6.2.2. Activiteitsaanbod	17
6.2.3. De mentor en het observeren van kinderen	19
<i>6.3. Oudercontacten</i>	19
<b>7. Pedagogisch handelen</b>	<b>20</b>
<i>7.1. Wennen</i>	20
7.1.1 Randvoorwaarden bij wennen	20
7.1.2. Pedagogisch handelen bij wennen	20
<i>7.2. Binnenkomst</i>	21
7.2.1. Randvoorwaarden bij binnenkomst	21
7.2.2. Pedagogisch handelen bij binnenkomst	21
<i>7.3. Tafelmomenten</i>	22
7.3.1 Randvoorwaarden bij tafelmomenten	22
7.3.2. Pedagogisch handelen bij tafelmomenten	22
<b>8. Spelen en leren</b>	<b>23</b>
<i>8.1. Vrij spel</i>	23
8.1.1 Randvoorwaarden bij vrij spel	24
8.1.2. Pedagogisch handelen bij vrij spel.	24
<b>9. Activiteiten en sportprogramma's</b>	<b>24</b>
9.1.1 Randvoorwaarden bij activiteiten	25
9.1.3. Pedagogisch handelen bij activiteiten	25
<b>10. Buitenspelen</b>	<b>26</b>
<i>10.1. Randvoorwaarden bij buitenspelen</i>	26
<i>10.2. Pedagogisch handelen bij buitenspelen</i>	27
<b>11. Halen</b>	<b>27</b>

11.1	Randvoorwaarden bij halen	27
11.2	Pedagogisch handelen bij halen	27
11.3.	Gebruik van digitale media	27
11.3	Randvoorwaarden bij het gebruik van digitale media	28
11.4	Pedagogisch handelen bij het gebruik van digitale media	28
11.5	Kinderparticipatie	29
11.5.1	Randvoorwaarden bij kinderpaticipatie	29
11.5.2	Pedagogisch handelen bij kinderpaticipatie	29
<b>12.</b>	<b>Opvang tijdens vakantie</b>	<b>29</b>
12.1	Binnenkomst en halen	29
12.2.	Tafelmoment	30
12.3.	Spelen en leren	30
<b>13.</b>	<b>Het borgen van kwaliteit</b>	<b>30</b>
13.1	Deskundigheidsbevordering	30
13.2	Aandacht voor pedagogische kwaliteit	31
13.3	Pedagogisch beleidsmedewerker/coach	31
<b>14.</b>	<b>Protocollen</b>	<b>31</b>
14.1.	Voeding en beweging	31
14.2	Meldcode huiselijk geweld en kindermishandeling	31
14.3	Zorgkinderen	31
14.4	Veiligheids- en gezondheidsbeleid	32
14.5	Uitstapjes	32
14.6	Toediening geneesmiddelen	32
14.7	Omgaan met pestgedrag	32
<b>15.</b>	<b>Samenwerking met ouders</b>	<b>33</b>
15.1	Oudercommissie	33
16.1	Ondersteunend personeel	35
16.1.	Stagebeleid Beroeps Opleidende Leerweg (BOL en BBL)	35
16.2	Deskundigheidsbevordering	35
16.3	Pedagogisch beleidsmedewerker/coach	35
16.4	Personeelsbeleid	36
16.5	Pedagogisch Werkplan	36

16.6.1 Foto- filmmateriaal	38
16.6.2 Eindverantwoordelijkheid	38
<b>17. Nawoord</b>	<b>38</b>

## 1. Inleiding

Voor u ligt het pedagogisch beleidsplan van BSO Krabbeltje. In dit plan leest u hoe wij onze visie en uitgangspunten vormgeven en wordt toegelicht op welke manier de pedagogisch medewerkers dit uitdragen in de dagelijkse werkpraktijk. Dit pedagogisch beleidsplan vormt de leidraad voor het dagelijks werk van de pedagogisch medewerkers. De wettelijke richtlijnen voor pedagogische beleidsplannen voor kindercentra zijn in dit beleidsplan meegenomen. BSO Krabbeltje biedt kinderopvang aan vanaf de leeftijd 4 tot 13 jaar.

Dit pedagogisch beleid is voor onze pedagogisch medewerkers een belangrijke toetssteen. Het biedt houvast bij het dagelijkse werk met kinderen, geeft richting aan het pedagogisch handelen en zorgt voor een gelijkgestemde aanpak. Tevens biedt het ouders en andere belangstellenden inzicht hoe wij in grote lijnen de BSO in onze locaties vormgeven. Dit beleid bestaat voor een groot deel uit richtlijnen en uitgangspunten die gelden voor beide locaties van BSO Krabbeltje. De praktische uitwerking hiervan kan op details verschillen. De wijze waarop met kinderopvang wordt gewerkt is bijvoorbeeld niet overal dezelfde en ook de tijden waarop kinderen aan tafel gaan, kunnen variëren. Dit beleid is ingedeeld in 3 delen.

In deel 1 lees je meer over onze visie op de BSO;

Onze visie, bestaande uit een mens- en kindbeeld. Het kindbeeld is vertaald naar een aantal pedagogische uitgangspunten. Vanuit onze visie werken wij aan de 4 pedagogische basisdoelen, zoals die vanuit wet- en regelgeving aan de kinderopvang worden opgelegd. De ontwikkelingsgebieden die gestimuleerd worden door te werken aan de pedagogische basisdoelen, worden ook in dit deel benoemd.

In deel 2 worden de randvoorwaarden en middelen beschreven die tot onze beschikking staan om de 4 pedagogische basisdoelen vorm te geven. Het pedagogisch handelen van onze medewerkers is hierbij het belangrijkste middel en wordt dan ook uitgebreid beschreven aan de hand van het dagritme op de groep. Elk dagritmemoment begint steeds met een stukje theorie, gevolgd door een aantal randvoorwaarden, waarna het pedagogisch handelen rond dit dagritmemoment beschreven wordt, ingedeeld naar leeftijd. Binnen het pedagogisch handelen zetten onze medewerkers pedagogische vaardigheden in die toegelicht worden onder het kopje 'interactievaardigheden'.

En tenslotte in deel 3 wordt de borging van kwaliteit, de samenwerking met ouders en de eisen m.b.t. personeel nader beschreven.

De woorden medewerker en pedagogisch medewerker worden omwille van de leesbaarheid willekeurig door elkaar gebruikt.

Wie wat belooft, is ook iets verschuldigd. Als u na het lezen van dit plan merkt dat wat op papier staat niet overeenkomt met de dagelijkse praktijk zoals u die ervaart: schroom niet om contact op te nemen met het management team. Wij zijn altijd bereid om te leren en samen te kijken naar gezamenlijke oplossingen en mogelijkheden. Kritische opmerkingen, aanvullingen, suggesties en uiteraard ook complimenten ter verbetering zijn meer dan welkom bij BSO Krabbeltje.

Met vragen over dit document kun je terecht bij de locatiemanager.

Veel leesplezier!

De directie,  
Laila Oulad Abdelkader

## 2. Visie

Kinderen zijn van nature nieuwsgierig en gaan graag op ontdekking uit. Ze willen onderzoeken wat er in de wereld om hen heen te beleven is. Kinderen verwonderen zich: ze zien, leren en ontdekken door ervaringen op te doen. Elk kind doet dit op zijn eigen manier en in eigen tempo. In ons handelen en in de keuzes die we maken, laten wij ons hierdoor leiden. Ieder kind is uniek! Er is van geen enkel kind een tweede exemplaar, elk karakter is anders en wij dienen dat te respecteren. Wij geloven in de kracht van ieder kind! Kinderen vinden verschillende dingen leuk, hebben uiteenlopende talenten en allemaal een andere inbreng in de groep.

Wij vinden het belangrijk dat kinderen bij ons op de BSO kunnen en mogen participeren. Alles waar wij voor staan, draait uiteindelijk om hen. Is het dan niet vanzelfsprekend dat zij aandeel en zeggenschap hebben in de dingen die hun als kind aangaat? Wij geloven van wel.

Het herkennen en erkennen van deze diversiteit maakt dat mensen zich thuis voelen, betrokken zijn en zich ontwikkelen. Dat geldt voor kleine, maar ook voor grote mensen. De omgeving van het kind (bijvoorbeeld ouders, pedagogisch medewerkers, school) beïnvloedt de ontwikkeling van dat unieke kind en helpt het zijn talenten te ontplooien. Het kind beïnvloedt ook de omgeving, er is een voortdurende en unieke wisselwerking tussen kind en omgeving. Als onderdeel van de omgeving van het kind willen wij een bijdrage leveren aan de ontwikkeling van het kind in samenwerking met de ouders met als basis wederzijds vertrouwen, openheid en respect. BSO Krabbeltje is een multiculturele kinderopvang, hier kunnen kinderen kennis maken met anderen: kinderen en volwassenen met diverse achtergronden, talenten, temperamenten, behoeften en interesses. In de beslotenheid van een veilige groep bieden we een scala aan leersituaties. Het kinderdagverblijf is een mini-samenleving, waarin waarden en belangen worden gedeeld en uitgewisseld. Wij zijn ons sterk bewust van deze meerwaarde en geven die dagelijks vorm door te werken vanuit ons geloof in de kracht van ieder kind, van elke ouder en van iedere medewerker. Ons doel is dat alle kinderen zich 'thuis' voelen bij BSO krabbeltje, dat ze het naar hun zin hebben en dat zij zich bij ons optimaal kunnen ontwikkelen.

### 2.1. Sporten met de BSO

Sinds april 2021 biedt BSO Krabbeltje sportprogramma's aan waar de kinderen aan kunnen deelnemen. Ouders worden hier middels een nieuwsbrief van op de hoogte gesteld en kunnen zich hiervoor inschrijven. *Het initiatief voor het aanbieden van sport workshops op de BSO is mede ontstaan door de inbreng van kinderen.*

In deze tijd van binnenshuis vermaak als televisie en computerspelletjes bewegen kinderen in Nederland te weinig. Slechts de helft van de jongeren beweegt voldoende en haalt de norm van 60 minuten per dag. Het meest in het oog springende gevolg daarvan is dat ze te zwaar worden. Je wordt als ouder dan ook aan alle kanten gestimuleerd om je kind meer te laten bewegen. Maar waarom is bewegen en sporten zo belangrijk?

“Bewegen is erg belangrijk voor de ontwikkeling van een kind. Dit doen kinderen van nature ook heel graag. Natuurlijk is het goed voor het lichaam en voor de conditie, maar daarnaast is het ook zo ontzettend belangrijk voor de ontwikkeling van de hersenen. Vooral voor jonge kinderen is dit laatste erg belangrijk. Door te bewegen pikken kinderen veel vaardigheden op die later bij het leren belangrijk zijn. Denk daarbij bijvoorbeeld aan taal en ruimtelijk inzicht. Kinderen leren begrippen als boven, achter, links en rechts het beste middels bewegen.

Motorische groei vormt de basis voor alle verdere ontwikkeling. Wanneer kinderen te weinig bewegen zien we een achteruitgang in de concentratie. In combinatie met veel en ongezonder eten



kunnen zij ook overgewicht krijgen. Als je kinderen in hun eerste levensjaren aanleert om veel te bewegen en dat bewegen leuk is, zullen zij in hun latere leven blijven bewegen en daar ook veel profijt van hebben.” (Babs van Nesselrooij Kinderoefentherapeute)

“Ausems: “De mens is gemaakt om te bewegen, niet om stil te zitten”

### 3. Pedagogische basisdoelen

In artikel 2 van de beleidsregels kwaliteit kinderopvang en peuterspeelzalen is vastgelegd dat een pedagogisch beleidsplan ten minste een beschrijving moet bevatten van de wijze waarop de emotionele veiligheid van kinderen wordt gewaarborgd, mogelijkheden voor kinderen tot de ontwikkeling van hun persoonlijke- en sociale competentie worden geboden, en de wijze waarop de overdracht van normen en waarden aan kinderen plaatsvindt. Deze 4 basisdoelen zijn ontleend aan het model van professor J.M.A. Riksen-Walraven. Zij omschrijft in “De Kwaliteit van de Nederlandse kinderopvang” (2004/ pp 100-124) 4 basisdoelen voor opvoedingssituaties:

1. Het bieden van emotionele veiligheid voor het kind.
2. Het bieden van mogelijkheden voor de kinderen om persoonlijke competenties te ontwikkelen.
3. Het bieden van mogelijkheden voor de kinderen om sociale competenties te ontwikkelen.
4. Overdracht van waarden en normen.

#### 3.1. Het bieden van emotionele veiligheid voor het kind

Dit is de basis van elk handelen in onze kinderopvang. Kinderen moeten zich “thuis” voelen, moeten zich kunnen ontspannen en zichzelf kunnen zijn. Pas dan kunnen ze zich verder ontwikkelen.

Kinderen halen hun gevoel van veiligheid uit drie bronnen:

1. Vaste en sensitieve pedagogisch medewerkers. De beschikbaarheid van sensitief reagerende medewerkers is bevorderlijk voor de veerkracht van kinderen, ook op de langere termijn.
2. De aanwezigheid van bekende leeftijdsgenoten. In een vertrouwde groep kunnen kinderen gevoelens van verbondenheid en sociale verantwoordelijkheid ontwikkelen.
3. De inrichting van de omgeving. De inrichting van de bso kan een bijdrage leveren aan een gevoel van geborgenheid. Denk daarbij aan akoestiek, licht, kleur en indeling van de ruimte.

#### 3.2. Het bieden van mogelijkheden voor de kinderen om persoonlijke competenties te ontwikkelen

Met het begrip “persoonlijke competentie” worden persoonskenmerken bedoeld als weerbaarheid, zelfvertrouwen, eigenwaarde, flexibiliteit en creativiteit in het omgaan met verschillende situaties. Het kind kan hierdoor leren problemen adequaat aan te pakken en zich goed aan te passen aan veranderende omstandigheden. Het kind leert en ontdekt wie het is, wat het kan, welke interesses het heeft, welke vaardigheden er nodig zijn in welke situaties.

#### 3.2. Het bieden van mogelijkheden voor de kinderen om sociale competenties te ontwikkelen

Sociale competenties omvatten vaardigheden en kennis over hoe je met anderen omgaat. Hierbij leren kinderen wat gevoelens zijn en hoe ze ermee om kunnen gaan. Wat je kunt benoemen, kun je ook beter hanteren. Emotionele ontwikkeling is een geleidelijk proces van je leren uiten en die uitingen leren benoemen. Tijdens hun ontwikkeling worden kinderen geconfronteerd met problemen of combinaties van problemen waarmee zij tevoren nog niet te maken hebben gehad en waarvoor zij

nog geen oplossing hebben. Voor het goed kunnen oplossen van deze problemen moet een kind kunnen rekenen op sociale ondersteuning, dat wil zeggen begeleiders die zien waar het kind behoefte aan heeft. Dit kan zijn: emotionele steun, gestimuleerd worden of afgeremd worden of informatie en uitleg geven die past bij het ontwikkelingsniveau van het kind. Zo kan het kind positieve ervaringen opdoen waardoor het een goed gevoel over zichzelf kan ontwikkelen (positief zelfbeeld). In dit ontwikkelingsproces nemen in een rap tempo een toenemend aantal personen, volwassenen, broertjes en zusjes en groepsgenoten een plek in. Het kind gaat ervaringen opdoen met anderen, waarbij de begeleiding van pedagogisch medewerkers onontbeerlijk is.

### 3.3. De overdracht van waarden en normen

Om in de samenleving te kunnen functioneren, is het nodig dat kinderen de waarden, normen en regels van de maatschappij waarin zij leven, leren kennen en zich eigen maken. Het overbrengen van waarden en normen speelt in de opvoeding van kinderen voortdurend een rol. Waarden geven uitdrukking aan de betekenis die mensen hechten aan bepaalde gedragingen of gebeurtenissen. Het zijn ideeën of opvattingen die aangeven hoe belangrijk mensen iets vinden. Waarden zijn onmiskenbaar cultuur gebonden. Ze veranderen in de loop van de tijd en variëren van samenleving tot samenleving. Normen vertalen in regels en voorschriften hoe volwassenen en kinderen zich behoren te gedragen. In de kinderopvang hanteren wij regels omtrent de veiligheid en het omgaan met elkaar, met de materialen en de omgeving. De pedagogisch medewerkers heeft hierin een voorbeeldrol. Kinderen leren veel meer van wat zij ons zien doen dan van wat wij hen vertellen te doen.

In deel 2 van dit pedagogisch beleid kun je lezen hoe we deze doelen in de praktijk brengen

## 4. De ontwikkeling van het kind

### 4.1. Welbevinden en betrokkenheid

Welbevinden geeft weer hoe een kind zich voelt. Kinderen die lekker in hun vel zitten, hebben plezier in de dingen die ze ondernemen en in elkaar. Ze genieten. Ze stralen vitaliteit, ontspanning en innerlijke rust uit. Ze stellen zich open en ontvankelijk op, zijn spontaan en durven zichzelf te zijn. Als we deze dingen zien bij een kind, weten we dat het kind lekker in zijn vel zit, dat zijn welbevinden goed is. Betrokkenheid geeft aan hoe intens een kind bezig is. Kinderen met een hoge mate van betrokkenheid zijn geconcentreerd, van binnenuit gemotiveerd en gedreven bezig met dingen. Ze willen liever niet stoppen met een activiteit. Welbevinden en betrokkenheid zijn eigenlijk de basisvoorwaarden om te kunnen ontwikkelen. Zit een kind lekker in zijn vel en is het betrokken bij de dingen die het doet, dan wil een kind ontdekken en ontwikkelt het zich. Dit ontwikkelen rangschikken we in verschillende gebieden (ontwikkelgebieden) waarover hieronder meer.

### 4.2. Ontwikkelingsgebieden

De ontwikkeling van kinderen in de leeftijd van 4 tot 13 verloopt snel, er zijn grote verschillen tussen de jongste en oudste kinderen op de BSO. De 4-jarige gaat nog maar net naar de basisschool en de buitenschoolse opvang, de 11-jarige maakt al bijna de overstap naar het voortgezet onderwijs en begint soms al te puberen. De kern van de ontwikkeling van kinderen tussen 4 en 13 jaar is dat zij steeds zelfstandiger (autonomer) worden. De verschillende ontwikkelgebieden die hieronder genoemd worden, zijn niet los van elkaar te zien.

#### 4.2.1 Motorische ontwikkeling

Kinderen worden groter, sterker en behendiger naarmate ze ouder worden. Ook hun evenwichtsgevoel ontwikkelt zich steeds verder. Fysiek kunnen ze daardoor meer, ze hebben volwassenen steeds minder nodig om in hun behoeften te voorzien. Een goede motorische ontwikkeling is een belangrijke voorwaarde voor de sociaal-emotionele ontwikkelen, het samen spelen. Kunnen meedoen met motorische spelletjes zoals klimmen, rennen en balspelen zijn belangrijk in het sociale contact. Door verschillende soorten sporten aan te bieden houden we de kinderen voortdurend in beweging.

#### 4.2.2. Sociaal-emotionele ontwikkeling

In deze periode krijgen kinderen steeds meer inzicht in zichzelf en in hun relaties met anderen. Als ze ouder worden, brengen ze minder tijd door met hun ouders en meer met andere volwassenen en leeftijdgenoten. Doordat hun wereld groter wordt, ontwikkelen ze zich ook sociaal verder. Ze leren zichzelf steeds beter kennen, ook buiten het eigen gezin. Ze ervaren hoe het er bij anderen thuis toegaat, ze vergelijken zichzelf met anderen, ze leren zich te verplaatsen in gevoelens van anderen, ruzies op te lossen en verschillen te overbruggen. Ze ontwikkelen hun geweten en krijgen inzicht in de waarden en normen van de samenleving waarin ze opgroeien.

#### 4.2.3. Morele ontwikkeling

Dit gaat kort gezegd over het besef van goed en fout, de vorming van het geweten en de zelfregulatie van emoties. In deze leeftijdsperiode maken kinderen een sterke ontwikkeling door in het leren kennen en beoordelen van 'goed' en 'fout', kunnen hun emoties steeds beter zelf reguleren en hun eigen belangen een beetje opzij zetten om een conflict op een vriendschappelijke manier op te lossen.

#### 4.2.4. Taal- en communicatieve ontwikkeling

De mens is een sociaal wezen. Communicatie en interactie zijn hierin cruciaal. Taal aanbieden en feedback geven op wat het kind zegt, blijven heel belangrijk. Het samenspel van een goed taalaanbod, het eigen taalvermogen van het kind en feedback van de omgeving zorgt ervoor dat een kind zijn taal steeds verder ontwikkelt. Beide locaties van BSO Krabbeltje zijn gevestigd in wijken waarin veel kinderen wonen met een migratie achtergrond. Om deze reden word er extra aandacht besteed aan de taal ontwikkeling binnen BSO Krabbeltje. Denk aan extra bezoeken aan bibliotheken. Het inzetten van taal spellen en taal workshops.

Uiteindelijk gaan kinderen taal niet meer alleen gebruiken voor het alledaagse leven, maar om de wereld verder te ontdekken en na te denken over allerlei morele kwesties.

#### 4.2.5. Cognitieve ontwikkeling

Cognitie is het begrijpen, weten en denken. Cognitieve ontwikkeling is dus het proces van leren en bestaat uit waarnemen en verwerken, denken, bewustzijn, aandacht en concentratie, taalbeheersing, verwerken van kennis en het algemene geheugen. De cognitieve ontwikkeling gaat hand in hand met de ontwikkeling van het brein. Kinderen krijgen meer kennis en steeds betere controle over hun aandacht en gedrag. Ze zijn niet meer zo gemakkelijk af te leiden. Ze kunnen beter focussen op de dingen waarmee zij bezig zijn en hun geheugencapaciteit groeit enorm. Hun hersenen worden geschikt om plannen te maken en om na te denken over hun eigen handelingen en de consequenties daarvan. Ook dat betekent dat kinderen naarmate zij opgroeien volwassenen steeds minder nodig hebben om hen te beschermen tegen gevaar of om hun leven te regelen. Kinderen gaan meer openstaan voor anderen, de invloed van andere leeftijdgenoten wordt groter.

#### 4.2.6. Expressieve en beeldende ontwikkeling

Kunst is altijd en overal, het maakt deel uit van onze wereld: muziek, dans, drama en beeldende kunsten. Het ontwikkelen van creativiteit draagt bij aan de zelfstandigheid en eigenheid van kinderen: ze leren op een andere wijze problemen op te lossen, 'out of the box' te denken.

#### 4.2.7. Virtuele ontwikkeling

Kinderen groeien op in een nieuwe, fascinerende wereld. Het virtuele milieu bestaat uit tv, mobieltjes, computer, tablet, internet, gaming, etc. Dit 'virtuele milieu' is voor kinderen niet een instrument maar een leefwereld, waar ze recht hebben om zich vrijuit te ontplooien. Het gaat dan niet alleen om bescherming, maar ook om genieten en ontdekken. Vrij kun je alleen zijn als je begrensd en beschermd bent, als je begeleid wordt in de stappen die je neemt, als je voorgeschoteld krijgt wat je aankunt. Kinderen tussen de 4 en de 8 jaar ontwikkelen zich door kennis te vergaren over de wereld. Zij doen dit door te ontdekken, vragen te stellen en eindeloos te observeren. Op basis van deze kennis worden verbanden gelegd. Het internet biedt in deze leeftijdsfase een kans om te zoeken en antwoorden te vinden. Daarmee neemt ook de noodzaak tot media-educatie toe: kennis is overal, maar niet altijd betrouwbaar. Het doen van spelletjes op de computer wordt als activiteit beperkt aangeboden, waarbij kinderen de tijd krijgen om de opgedane indrukken te verwerken. Kinderen tussen de 8 en de 10 jaar ontwikkelen met name hun cognitieve vaardigheden, maar ook op creatief en motorisch gebied nemen de vaardigheden toe.

Spelend leren op de computer is voor kinderen vanzelfsprekend en kan een zinvolle aanvulling zijn op het schoolse leren. Kinderen tussen de 10 en de 12/13 jaar zijn bezig met de ontwikkeling van hun sociale identiteit: wie ben ik en wie zijn mijn vrienden, waar hoor ik bij? Lichaamelijk bevinden ze zich in een groeispurt en hormonen maken zich klaar voor de pubertijd. De mogelijkheden die sociale media bieden sluiten aan bij deze ontwikkelingstaken. Ook in deze periode is begeleiding belangrijk om te zorgen dat de morele ontwikkeling van kinderen niet overmatig bepaald wordt door het gebrek aan normen en waarden in het virtuele milieu. Daarnaast is het belangrijk om kinderen te leren over privacy en het gevaar van misbruik van gegevens. Voor meer informatie over mediagebruik: zie ons beleid. Deze is op te vragen bij het management.

In deel 2 van dit pedagogisch beleid zijn de ontwikkelgebieden verwerkt in randvoorwaarden, middelen en pedagogisch handelen tijdens de dagritme momenten.

## 5. Randvoorwaarden om pedagogische doelen te bereiken

Voor het bereiken van de 4 pedagogische basisdoelen hebben we een aantal randvoorwaarden en gebruiken we pedagogische middelen die voorzien in de basisbehoefte van kinderen. De randvoorwaarden worden hieronder nader uitgewerkt. BSO Krabbeltje is gevestigd in de wijken Rustenburg/Zuiderpark en Spoorwijk. Beide vestigingen zijn gevestigd in een woonwijk. Op beide locaties zijn buitenruimtes aanwezig. Beide locaties bieden een sportprogramma aan. Er ligt grote nadruk op sport en spel. Aan de hand van de roosters proberen wij 3x per week sporten aan te bieden op onze BSO's. Deze worden aangeboden onder leiding van gediplomeerde sportbegeleiders en/of pedagogische medewerkers. Via de nieuwsbrief worden ouders op de hoogte gebracht van de programma's en kunnen de kinderen zich hiervoor inschrijven. Dit is kosteloos en zit inbegrepen in het uurtarief.

## 5.1. Onze vestigingen:

<b>BSO Krabbeltje (terlet)</b>	<b>Terletstraat 12 2573EX Den Haag</b>	<b>LRK nummer: 254628345</b>	<b>070-7852163</b>	<b>11 kindplaatsen (Combinatiegroep kdv)</b>
<b>BSO Krabbeltje (Gezelle)</b>	<b>Guido Gezellestraat 2 2524 CM Den Haag</b>			<b>16 kindplaatsen</b>

I: [www.kinderopvang-krabbeltje.nl](http://www.kinderopvang-krabbeltje.nl)

E: [info@kinderopvang-krabbeltje.nl](mailto:info@kinderopvang-krabbeltje.nl)

## 5.1.1 De openingstijden van de BSO zijn:

**Voorschoolse opvang**

Maandag, dinsdag, woensdag, donderdag en vrijdag 07.30 uur - 08.30 uur. (Met mogelijkheid tot vervoegde uur 07:00)

**Naschoolse opvang**

Maandag, dinsdag, woensdag, donderdag en vrijdag 14.15 - 18.00 (met mogelijkheid tot verlengde uur 19:00) uur. Voor een aantal scholen geldt woensdag en vrijdag 12.15 uur -18.30 uur.

**Vakantieopvang**

Maandag tot en met vrijdag 07.30 uur -18.00 uur. (Mogelijkheid tot vervroegde uren 07:00 en verlengde uren 19:00)

## 5.1.2. Incidenteel en structureel afnemen van extra dagdelen

Het is mogelijk om structureel en incidenteel een extra dag(deel) af te nemen. De voorkeur gaat uit naar extra opvang binnen de eigen groep omdat het gevoel van veiligheid en geborgenheid voor het kind voor ons voorop staat. Indien er geen plaats is op de eigen groep, is opvang op een andere groep mogelijk. Dit betreft dan een andere locatie. Ouders dienen hiervoor wel schriftelijk toestemming voor te verlenen.

Bij BSO Krabbeltje wordt er flexibele opvang geboden. Het pedagogisch klimaat kan bij deze vorm van opvang gewaarborgd worden doordat de BSO met een vast team van pedagogisch medewerkers werkt met dezelfde visie en werkwijze. Bij deze vorm van opvang worden kinderen zoveel mogelijk op eigen locatie/groep geplaatst. Plaatsing wordt 2 weken van te voren aangevraagd. Indien de plaatsing op de gewenste dagen niet op de vaste groep plaatsvindt worden ouders hierover geïnformeerd.

## 5.2. Basisgroepen en pedagogisch medewerkers

Op de BSO worden de kinderen opgevangen in een basisgroep oftewel stamgroep. Een stamgroep is een vaste groep waarin de kinderen van de buitenschoolse opvang zijn ingedeeld, maar is niet gekoppeld aan een fysieke ruimte. Er wordt gestreefd naar goed personeelsbeleid zodat een vaste pedagogisch medewerker bij o.a. langdurige ziekte of verlof structureel vervangen wordt.

## 5.2.1 Samenvoegen van de groepen

Tijdens vakanties of op dagen dat er structureel minder kinderen zijn, kunnen de BSO groepen worden samengevoegd met de kinderen van de kinderopvang 0-4 jaar. Voor zowel kinderen als

ouders wordt inzichtelijk gemaakt voor welke groepen dit geldt en van welke ruimte er gebruik wordt gemaakt. Hier worden ouders in de BitCare app van op de hoogte gesteld.

In de nieuwsbrief kunnen ouders lezen waar de kinderen tijdens studiedagen en vakanties opgevangen worden. Beroepskracht-kind-ratio (BKR) Om te bepalen of er voldoende beroepskrachten worden ingezet op het feitelijk aantal aanwezige kinderen, wordt gebruik gemaakt van 1ratio.nl. Dit rekenmiddel is ontwikkeld in opdracht van het Ministerie van SZW.

### 5.2.2. Voertaal

Op de bso is de voertaal Nederlands.

### 5.3. Achterwachtregeling

Volgens de wet- en regelgeving mag er gewerkt worden met een achterwacht in de situatie dat er slechts één pedagogisch medewerker aanwezig is op de locatie en de beroepskracht-kindratio niet wordt overschreden. Dit betreft een vrijwilliger. De medewerkers kunnen tijdens opvangtijden contact met haar opnemen om te vragen om ondersteuning en facilitering van bijvoorbeeld het bellen van hulpdiensten. Zij is binnen 15 minuten op beide locaties aanwezig.

### 5.4. Half uurs-regeling 3-uursregeling tijdens schoolvakanties en andere vrije dagen

Tijdens schoolweken kunnen er ten hoogste een half uur per dag minder beroepskrachten ingezet worden dan volgens de beroepskracht-kindratio vereist is. Minstens de helft van het aantal vereiste beroepskrachten wordt ingezet wanneer er tijdelijk wordt afgeweken van de beroepskracht-kindratio. In het rooster registreren we de werktijden van de pedagogisch medewerkers, dit rooster is inzichtelijk op de locatie. Als de opvang de hele dag beslaat (bijvoorbeeld tijdens vakantieopvang), dan geldt de 3- uursregeling. Er kunnen dan ten hoogste drie uur per dag minder beroepskrachten ingezet worden dan volgens de beroepskracht-kindratio vereist is. Minstens de helft van het aantal vereiste beroepskrachten wordt ingezet wanneer er tijdelijk wordt afgeweken van de beroepskracht-kindratio. In het rooster registreren we de werk- en pauzetijden, dit rooster is inzichtelijk op de locatie. Hieronder staan de tijden waarop wij afwijken van de beroepskracht-kindratio. Buiten deze uren wijken wij niet af.

#### 5.4.1. De 3- uursregeling tijdens schoolvakanties en sluitingsdagen scholen:

	maandag	dinsdag	woensdag	donderdag	vrijdag
ochtend					
middag	12:00 – 14:00	12:00 – 14:00	12:00 – 14:00	12:00 – 14:00	12:00 – 14:00
na-middag	17:00-18:00	17:00-18:00	17:00-18:00	17:00-18:00	17:00-18:00

### 5.5. Grootte en inrichting van de binnen- en buitenruimtes

Voor de buitenschoolse opvang is tenminste 3,5 vierkante meter bruto oppervlakte per kind voor spelactiviteiten ingericht. Er is tenminste 3 vierkante meter bruto buitenspeelruimte beschikbaar per kind, deze ruimte is toegankelijk voor de kinderen en vast beschikbaar. Als de buitenruimte niet direct aan de buitenschoolse opvang grenst, ligt deze wel in de nabijheid en is veilig te bereiken.

### 5.6. Wennen van kinderen

In onderdeel 2.3 van het pedagogisch beleid beschrijven we hoe we pedagogisch handelen als kinderen komen wennen op de BSO. Hier gaat het om de wettelijke bepalingen rondom wennen. Een

kind dat nieuw komt op de BSO mag altijd eerst wennen. Dit mag voorafgaand aan de officiële plaatsingsdatum twee keer een dagdeel. Hiervoor dient te allen tijde de door de ouders ondertekende plaatsingsovereenkomst door de organisatie te zijn ontvangen. Na de plaatsingsdatum kan het nog één of twee keer. De beroepskracht-kindratio en de maximale groepsgrootte wordt bij het wennen gehanteerd. In overleg tussen ouders en de pedagogisch medewerker worden de wendata afgesproken en schriftelijk vastgelegd en ondertekend. Er kunnen maximaal twee kinderen tegelijk op een groep wennen. Wennen omdat het kind naar een andere groep gaat, gaat in samenspraak met de ouder(s) en de pedagogisch medewerkers. Het aantal keer is afhankelijk van de behoefte van het kind. Uitgangspunt is dat een kind minimaal twee keer gaat wennen op de andere groep. Twee weken voor de overgangsdatum wordt het wennen aan de hand van het wenschema in gang gezet. Er kunnen maximaal 2 kinderen tegelijk op een groep wennen

## 6. Middelen om pedagogische doelen te bereiken

Dagelijks wordt op alle momenten van de dag en tijdens alle activiteiten gewerkt aan de 4 basisdoelen uit de wet. Binnen de BSO beschikken wij over een aantal middelen die ingezet kunnen worden om deze doelen te bereiken.

### 6.1 Interactie tussen pedagogisch medewerker en kind

De pedagogisch medewerker vormt in onze ogen de basis voor de pedagogische kwaliteit. Een goede interactie met kinderen en met collega's is van essentieel belang voor het welbevinden van kinderen, de belangrijkste voorwaarde voor ontwikkeling op alle gebieden. Een pedagogisch medewerker communiceert de hele dag en zal zich dus bewust moeten zijn van de invloed van haar manier van communiceren op de kinderen en op haar collega's. Onze pedagogisch medewerkers zijn opgeleid en kunnen kinderen begeleiden, maar ook zij moeten dagelijks reflecteren op hun handelen en afstemmen met collega's. De vaardigheden waarover onze pedagogisch medewerkers beschikken om dit werk te volbrengen, staan hieronder uitgewerkt.

#### 6.1.1. Emotionele ondersteuning bieden

De pedagogisch medewerker toont een warme belangstelling voor de kinderen en geeft hen emotionele steun wanneer zij die nodig hebben. Zij reageert over het algemeen tijdig en adequaat, zowel verbaal als non-verbaal, op de signalen van de kinderen en fungeert daardoor als veilige haven. Als zij niet onmiddellijk op een signaal kan reageren, laat zij in elk geval merken dat zij het heeft opgemerkt en zorgt ervoor dat er tijdig een meer volledige reactie volgt. De pedagogisch medewerker heeft geregeld oogcontact met kinderen, er wordt geknuffeld en samen gelachen.

#### 6.1.2 Respect voor de autonomie

De pedagogisch medewerker erkent en waardeert alle kinderen als individuen met hun eigen ideeën en perspectieven. Zij laat dit expliciet merken door de kinderen ruimte en tijd te geven om zoveel mogelijk zelf te doen en zelf keuzes te maken. Zij verwoordt het perspectief van kinderen en spreekt waardering uit voor hun ideeën. Zij staat toe dat de kinderen onderhandelen over dingen die zij willen. Respectvol omgaan met kinderen uit zich ook in vragen om medewerking van kinderen in plaats van hen te commanderen.

#### 6.1.3 Leiding geven en structuur bieden

De pedagogisch medewerker structureert situaties, activiteiten en taken voor de kinderen zodanig dat zij ze kunnen overzien en met succes kunnen voltooien. Zij geeft tijdig aan wat zij van kinderen verwacht; wat waar en wanneer mag. Zij herinnert kinderen vriendelijk aan de regels als zij die overtreden. Zij stelt voldoende grenzen en doet dat ook tijdig zodat kinderen niet het gevoel krijgen dat zij voortdurend in overtreding zijn. Bij het corrigeren van kinderen biedt zij afleiding en

alternatieven en geeft complimentjes voor successen. Zij is zich bewust van het feit dat kinderen van straf een naar gevoel krijgen en niet leren wat er van hen verwacht wordt. Daarom is zij meer gericht op het belonen van gewenst gedrag dan op het corrigeren van ongewenst gedrag. M.a.w. de pedagogisch medewerker geeft effectief en positief leiding aan kinderen.

#### 6.1.4 Informatie en uitleg geven

De pedagogisch medewerker begeleidt op een vanzelfsprekende manier haar interacties met de kinderen met taal. Zij legt steeds uit wat er gaat gebeuren en wat zij doet, luistert naar en reageert op vragen van kinderen en verwoordt hun intenties en gevoelens als zij dat zelf (nog) onvoldoende kunnen. Zij praat niet alleen veel met kinderen, maar stemt wat ze zegt ook af op de interesse en het begripsniveau van de kinderen. Zij praat vooral met en niet tegen kinderen, de interacties hebben het karakter van een dialoog, waarbij de pedagogisch medewerker een adequate balans hanteert tussen luisteren en praten. De pedagogisch medewerker gebruikt haar interacties met kinderen niet alleen om te communiceren, maar stimuleert ook het taalgebruik en taalbegrip van de kinderen. Zij moedigt hen aan om hun gedachten en gevoelens te verwoorden en biedt door haar goed afgestemde taalaanbod de kinderen de kans hun taalvaardigheid verder te ontwikkelen.

#### 6.1.5 Interacties tussen kinderen begeleiden

De pedagogisch medewerker reageert positief op positieve interacties tussen kinderen die zich spontaan voordoen. Daarnaast bevordert zij zelf actief positieve interacties tussen kinderen door een situatie te creëren die de kans op positieve interacties vergroot ofwel door kinderen actief op elkaar te richten en hen aan te moedigen tot positieve interacties wanneer zich daar een geschikte gelegenheid voordoet. Daarnaast begeleidt de pedagogisch medewerker kinderen bij het aangaan en oplossen van conflicten. Zij zal daarbij zoveel mogelijk als bemiddelaar optreden en kinderen de gelegenheid geven hun zienswijze te uiten en met elkaar oplossingen te bedenken.

#### 6.1.6 Ontwikkeling stimuleren

De pedagogisch medewerker biedt extra stimulering van de persoonlijke competenties van de kinderen. Zij doet dit door de aandacht van kinderen op bepaalde dingen te richten, door nieuwe activiteiten of nieuw spelmateriaal aan te bieden of ze te wijzen op nieuwe mogelijkheden van het spelmateriaal. De pedagogisch medewerker stemt die stimulering goed af op de aandacht, het ontwikkelingsniveau en de toestand van de kinderen, waardoor zij de interesse van de kinderen prikkelt terwijl ze over-stimulering voorkomt.

### 6.2. De groep

In tegenstelling tot thuis bevinden kinderen zich op de BSO in een groep. Deze groep wordt door onze pedagogisch medewerkers ingezet als middel om kinderen een veilige en uitdagende omgeving te bieden. Door middel van een vast dagritme, groepsregels, rituelen, vieringen, afspraken en 'een eigen plekje' (bijvoorbeeld in de vorm van een mandje/laatje met eigen spulletjes) en foto's wordt binnen de groep gewerkt aan de emotionele veiligheid van kinderen en aan de saamhorigheid. Samen activiteiten doen en feestjes vieren draagt bij aan het gevoel bij elkaar te horen. Zo delen we met elkaar belevenissen, gedachten, wensen en emoties. Een vast dagritme, waarin activiteiten met de hele groep worden afgewisseld met spelen in kleine groepjes, helpt de middag voorspelbaar te maken voor kinderen. Overgangsmomenten zijn voor kinderen vaak onduidelijk en onvoorspelbaar. Daarom begeleiden we die met woorden en rituelen. Daarnaast biedt de groep kinderen de mogelijkheid om verschillende rollen te spelen en uit te proberen: waar blink ik in uit? Waar ben ik bijzonder in en waarin lijk ik juist op anderen? Ben ik de oudste of de jongste? Wat durf ik en wat durven anderen? Wie leidt en wie volgt? Waar liggen mijn talenten? Ook voor het oefenen met sociale vaardigheden is de groep een uitstekende omgeving. Spelenderwijs wordt geoefend met 'om



de beurt', 'samen delen' en 'helpen en geholpen worden'. In een groep vinden ook negatieve interacties plaats: verschillen van mening, conflicten en ruzies horen erbij. De groep vormt een mini-samenleving, waarbinnen kinderen leren omgaan met en gebruik maken van verschillen tussen mensen en vormt een oefenplaats voor democratisch burgerschap. Op de BSO wordt daarom actief gewerkt met verschillende vormen van kinderparticipatie.

Ook bij het begeleiden van de groep spelen de interactievaardigheden een rol. De pedagogisch medewerker gebruikt de interactievaardigheden zowel naar individuele kinderen ('Ik zie dat je verdrietig bent, klopt dat?') als naar de hele groep ('Ik zie dat jullie heel veel zin hebben om naar buiten te gaan!').

### 6.2.1 Inrichting en materialen

De groepsruimtes worden zodanig ingericht dat sfeer en uitstraling passen bij onze visie en bij de leeftijd van de kinderen. De indeling in activiteitenplekken is overzichtelijk en de verschillende activiteitenplekken zijn compleet ingericht en voor kinderen duidelijk herkenbaar. Dit draagt bij aan de emotionele veiligheid en de autonomie van kinderen: kinderen weten wat ze waar kunnen vinden en kunnen ook zelfstandig materialen pakken en gebruiken. Hoeken voor druk en rustig spel zijn van elkaar gescheiden zodat kinderen elkaar niet hoeven te storen in hun spel. Er zijn plekken om alleen of juist samen te spelen in kleine of grotere groepen. De indeling en inrichting van de ruimtes wordt aangepast als de samenstelling van de groep of het pedagogische handelen daarom vragen. Op deze manier werkt de ruimte altijd ondersteunend aan het pedagogisch handelen. Ook bij de inrichting van de buitenruimtes wordt rekening gehouden met de leeftijden en ontwikkelingsbehoefte van de kinderen die er gebruik van maken. Er wordt altijd gezorgd voor gelegenheid tot grof motorisch- en sensorisch spel. Er wordt gezorgd voor materialen die passen bij de leeftijd en uitnodigen tot exploreren en creëren. Sommige materialen lenen zich om alleen mee te spelen, andere nodigen juist uit tot samenspel. Kinderen worden betrokken bij de zorg voor materialen en leren zo spelenderwijs zorg te dragen voor hun omgeving. Schoonmaken en opruimen is leuk als je het samen doet!

### 6.2.2. Activiteitsaanbod

Bij het aanbieden van activiteiten wordt rekening gehouden met een evenwichtige verdeling tussen vrij spel en georganiseerde activiteiten, begeleid en onbegeleid spel. Echter staat bij ons de BSO voor vrije tijd. Kinderen worden nooit gedwongen ergens aan mee te doen. Tijdens vrij spelmomenten krijgen kinderen de ruimte om hun eigen spel en spelgenootjes te kiezen, waarbij de pedagogisch medewerker betrokkenheid toont bij het spel en mogelijkheden aangrijpt om het spel te verdiepen of uit te breiden. Zowel in vakanties als tijdens schoolweken worden ontwikkelingsgerichte activiteiten aangeboden, waarbij kinderen een vrije keuze hebben of ze daaraan willen deelnemen. Deze activiteiten worden begeleid door een pedagogisch medewerker of een daarvoor ingehuurde docent. Georganiseerde activiteiten zullen naast plezier ook vaak talentontwikkeling tot doel hebben. Daarnaast worden dagelijkse activiteiten als tafel dekken en opruimen gebruikt om kinderen vaardigheden aan te leren en waarden en normen over te brengen. Zowel bij vrij spel als bij georganiseerde activiteiten wordt rekening gehouden met het beleid voor veiligheid, sociale competentie, persoonlijke competentie en/of overdracht van normen en waarden. In onderstaand schema worden voorbeelden gegeven van ontwikkelingsgerichte activiteiten, die we doen met kinderen op de BSO.

	4 -7 jaar	8 – 12 jaar
Sport en bewegen	<ul style="list-style-type: none"> <li>• Sportworkshops</li> </ul>	<ul style="list-style-type: none"> <li>• Sportworkshops</li> </ul>

	<ul style="list-style-type: none"> <li>• Bewegspelletjes (bijv. annemaria koekoek, staart- tikkertje)</li> </ul>	
Sociaal	<ul style="list-style-type: none"> <li>• Samen eten,</li> <li>• Kringspelletjes</li> <li>• samen knutselen</li> </ul>	<ul style="list-style-type: none"> <li>• samen eten</li> <li>• gezelschapsspelletjes</li> <li>• sport en spel in teamverband</li> </ul>
<p>Creatief</p> <p>Techniek</p> <p>Toneel en muziek</p> <p>Koken</p>	<ul style="list-style-type: none"> <li>• spelen met een combinatie van creatieve materialen waaronder kosteloos materiaal</li> <li>• eenvoudige proefjes doen met huis- tuin- en keukenmateriaal</li> <li>• Een prentenboek lezen en naspelen</li> <li>• Koekjes/pannenkoeken bakken</li> </ul>	<ul style="list-style-type: none"> <li>• Leren hoe je graffiti maakt</li> <li>• Kapotte apparaten uit elkaar halen en bestuderen</li> <li>• Zelf toneelstukjes maken in een langer lopend project, inclusief decor maken.</li> <li>• Karaoke</li> <li>• Fruit/groenten salade maken</li> </ul>
<p>Cognitie</p> <p>Natuurbeleving en milieu</p>	<ul style="list-style-type: none"> <li>• Eenvoudige activiteiten in bos, park of eigen buitenruimte. Beestjes en blaadjes zoeken</li> </ul>	<ul style="list-style-type: none"> <li>• Beestjes zoeken en opzoeken wat het is.</li> <li>• Inspelen op maatschappelijke vraagstukken: energie, smelten van de ijskappen</li> </ul>
Taal en communicatie	<ul style="list-style-type: none"> <li>• Voorlezen en filmpjes kijken die aansluiten bij een thema</li> </ul>	<ul style="list-style-type: none"> <li>• (voor-)lezen en spelen met de spelcomputer. Met een groepje een filmpje maken.</li> </ul>

### 6.2.3. De mentor en het observeren van kinderen

De pedagogisch medewerker observeert kinderen zowel individueel als in groepsverband om hen beter te leren begrijpen, adequaat op hun behoeftes, mogelijkheden en beperkingen in te kunnen spelen en activiteiten te kiezen die hierbij aansluiten. Daarbij worden het welbevinden en de ontwikkeling van het individuele kind én het groep functioneren gevolgd. Elk kind heeft bij de start op de BSO een mentor toegewezen gekregen. Dit is een vaste pedagogisch medewerker en ouders en het kind weten wie dit is, weten wie hun aanspreekpunt is. De mentor volgt de ontwikkeling van het kind a.d.h.v. ontwikkellijsten die eens per jaar worden ingevuld. Jaarlijks vindt er een gesprek plaats tussen de medewerker, het kind en de ouders over de ontwikkeling van het kind. Wij vinden het belangrijk dat het kind deelneemt aan het gesprek omdat het o.a. gaat over zijn welbevinden en het belangrijk is dat hij zijn ideeën daarover kan verwoorden. In de praktijk gebeurt dit meestal alleen bij kinderen vanaf 7 jaar. Nieuwe ouders en kinderen worden tijdens het intakegesprek geïnformeerd over wie de mentor is en wat het mentorschap inhoudt. Ook kan de ouder altijd in BitCare terugzien wie de mentor van zijn kind is. Tijdens de opvangperiode kunnen er zorgen ontstaan over het gedrag of de ontwikkeling van een kind. Deze zorgen worden door ons altijd met ouders besproken zodat er samen gekeken kan worden wat een kind nodig heeft aan begeleiding. Wij werken samen met lokale opvoedinstanties (bijvoorbeeld Centrum voor Jeugd en Gezin (CJG) en wijkteams) die we in samenspraak met ouders kunnen inschakelen om met ons mee te kijken. Onze aandachtfunctionaris en tevens maatschappelijk werker bekijkt de mogelijkheden.

Als de benodigde begeleiding de kennis en kunde van onze medewerkers te boven gaat, zullen wij met hulp van deze instanties ouders zo goed mogelijk doorverwijzen naar alternatieve vormen van opvang of begeleiding. Ouders dienen hier ten alle tijden schriftelijk toestemming voor te geven.

### 6.3. Oudercontacten

Wij hechten groot belang aan een goed contact met ouders en streven ernaar om door ouders gezien te worden als partners in de opvoeding. Voor het welbevinden van kinderen is het belangrijk dat ook ouders zich op de BSO thuis én gehoord voelen, zodat de verschillende leefwerelden van het kind (thuis, school en op de BSO) met elkaar verbonden worden. Wij maken gebruik van de BitCare app waarin ouders elke dag terug kunnen zien door middel van foto's wat de kinderen die dag gedaan hebben. Zo zijn ouders meteen op de hoogte van hoe de dag is verlopen op de BSO. De communicatie over het kind gaat rechtstreeks naar de ouders via BitCare.

Daarnaast organiseren wij vaste momenten waarop wij met ouders in gesprek gaan over opvoeding en de ontwikkeling van hun kind. Denk hierbij aan de haalmomenten, ouderavonden, nieuwsbrieven en het jaarlijkse gesprek van de mentor met de ouders en het kind over zijn ontwikkeling op de BSO. Dagelijks worden ouders tijdens het halen van de kinderen aan het einde van de dag geïnformeerd over het verloop van de middag. Eventuele bijzonderheden worden besproken. Als er zorgen zijn over de ontwikkeling van een kind wordt er, met de ouder(s), een afspraak ingepland buiten BSO tijd om de zorgen te bespreken. Ouders worden via een nieuwsbrief geïnformeerd over praktische zaken binnen de BSO en over algemene ontwikkelingen binnen de organisatie. Deze nieuwsbrief komt elke maand uit en wordt schriftelijk per email naar de ouders toegezonden. Ouders worden betrokken bij locatiegeboden activiteiten zoals bijvoorbeeld Modderdag, voorleesmiddagen. (wegens covid-19 tijdelijk geschrapt)

## 7. Pedagogisch handelen

Gedurende de dag zet de pedagogisch medewerker allerlei vaardigheden in om de ontwikkeling van de kinderen te begeleiden en te stimuleren. Dit uit zich in pedagogisch handelen tijdens de verschillende momenten op de dag. In onderstaande momenten van de dag (de zogenoemde dagritmemomenten) wordt steeds beschreven wat de randvoorwaarden zijn en wat dit dagritmemoment vraagt aan pedagogisch handelen van onze pedagogisch medewerkers.

### 7.1. Wennen

Als kinderen nieuw komen in de groep, vraagt dat om zorgvuldige begeleiding. Tijdens het wenproces bouwt de pedagogisch medewerker een persoonlijke relatie op met het kind en de ouders. Daarin wordt de basis gelegd voor een gevoel van vertrouwen en veiligheid. Kennismaken met het nieuwe kind is een proces waarin de andere kinderen ook een belangrijke rol spelen. De nieuwkomer moet wennen aan de groep, maar de groep moet ook de nieuwkomer leren kennen. De pedagogisch medewerker zorgt ervoor dat er vertrouwde relaties ontstaan tussen de kinderen. Omdat we op beide locaties maar 1 BSO groep hebben zal het kind gedurende opvangperiode in dezelfde groep worden opgevangen totdat het kind de BSO verlaat. De pedagogisch medewerker schenkt aandacht aan dit afscheid.

#### 7.1.1 Randvoorwaarden bij wennen

- Er vindt een intakegesprek met de ouders en het kind plaats waarin de pedagogisch medewerker ouders informeert over de gang van zaken op de BSO en op de groep. Ouders informeren de pedagogisch medewerker over thuis en school. Er wordt een rondleiding gegeven.
- Aan ieder kind wordt een mentor toegewezen. De ouder en het kind wordt geïnformeerd wie de mentor is.
- Er worden afspraken gemaakt over het wennen van het kind op de BSO en eventueel voor het ophalen en brengen van BSO naar school en van school naar BSO.
- Als er een nieuw kind met een fysieke beperking of gedragsprobleem in de groep komt, bespreekt de pedagogisch medewerker vooraf met de ouders (en, afhankelijk van de leeftijd, met het kind) wat ze vertelt aan de andere kinderen en hun ouders.
- Het nieuwe kind wordt voorgesteld aan de groep, de andere kinderen stellen zichzelf voor.
- Het nieuwe kind krijgt inzicht in het verloop van de middag.
- Het afscheid van de groep wordt van tevoren met ouders besproken en er worden afspraken gemaakt over het wennen op de nieuwe groep.
- Ouders worden geïnformeerd over de gewoontes op de nieuwe groep

#### 7.1.2. Pedagogisch handelen bij wennen

Om het kind te helpen een plekje te vinden in de groep benoemt de pedagogisch medewerker regelmatig de namen van de kinderen, bijvoorbeeld tijdens tafelmomenten. Ook worden er gesprekjes gevoerd over thuis, over school, over de activiteiten en over gebeurtenissen in de groep. Aan de hand van het ritme van de middag wordt aan het nieuwe groepsgenootje uitgelegd wat er gaat gebeuren. Door steeds terugkerende rituelen rond de vaste dagritmemomenten, zal het kind gewend raken aan de gewoontes van de groep. De pedagogisch medewerker zal het kind stimuleren om relaties aan te gaan met de kinderen in de groep, door het kind te begeleiden bij het meespelen in een klein groepje. De kinderen die al gewend zijn, worden gestimuleerd om met het nieuwe kind te spelen en het te helpen.

De pedagogisch medewerker erkent ook de gevoelens van ouders die twijfels en vragen hebben rondom de overgang van school naar BSO. Ouders krijgen de ruimte om hun gevoelens te uiten en te delen, hun zorgen en twijfels uit te spreken. De pedagogisch medewerker benoemt de emoties die gepaard kunnen gaan met afscheid nemen van ouders, zoals angst en verdriet, maar ook trots en het je verheugen op iets nieuws. Door met het kind hierover te praten wordt het voorbereid. Het kind kan twee keer een middagje wennen op de groep. Mocht er meer tijd nodig zijn om te wennen dan wordt hier rekening mee gehouden.

## 7.2. Binnenkomst

De buitenschoolse opvang stemt zijn openingstijden af op die van de omringende basisscholen. Dit betekent dat kinderen op verschillende tijden naar de BSO komen. Ook de manier waarop kinderen naar de BSO komen, verschilt. Kinderen worden gehaald door een pedagogisch medewerker en in sommige gevallen door 3<sup>e</sup> jaars studenten. Het halen uit school markeert de overgang van school naar BSO. Vooral voor jonge kinderen is dit een belangrijk moment, het goede verloop ervan bepaalt of het kind zich prettig voelt als hij op de BSO begint. Het kan voorkomen dat oudere kinderen zelfstandig naar de BSO komen. Dit mag alleen met schriftelijke toestemming van ouders. Tijdens het halen zorgt de pedagogisch medewerker voor veiligheid en geborgenheid, o.a. door elk kind het gevoel te geven gezien te worden. Bij binnenkomst wordt er rekening gehouden met het feit dat kinderen al een hele schooldag achter de rug hebben. Vlak na school willen kinderen uitpuffen of afreageren na een hele dag op school. De pedagogisch medewerker zorgt ervoor dat de kinderen aandacht krijgen en zich gezien voelen. Kinderen die een duidelijke structuur nodig hebben, krijgen die. Een kind dat na schooltijd behoefte heeft om uit te waaien, kan bij de BSO direct na aankomst even buitenspelen. Als het enige tijd duurt voordat alle kinderen aanwezig zijn, hoeven kinderen niet te wachten tot iedereen binnen is, voordat er bijvoorbeeld eten en drinken gepakt kan worden en/of aan vrij spel gedaan kan worden.

### 7.2.1. Randvoorwaarden bij binnenkomst

- Er is een vaste verzamelplaats bij de school en de pedagogisch medewerker is goed herkenbaar (bijvoorbeeld aan een hesje met logo van Krabbeltje).
- De zelfstandigheidsovereenkomst is ingevuld en getekend door de ouders. Hierin staan o.a. de afspraken omtrent zelfstandig naar de BSO of naar huis komen.
- Er zijn afspraken over de onderlinge overdracht tussen medewerkers waaronder ook de overdracht vanuit school naar de BSO.

### 7.2.2. Pedagogisch handelen bij binnenkomst

De pedagogisch medewerker verwelkomt bij het ophalen op school en bij binnenkomst ieder kind persoonlijk. Er is voor elk kind aandacht, elk kind krijgt het gevoel gezien te zijn. Het lopen van school naar de BSO is een mooi moment voor individuele aandacht voor kinderen. Bij de jongere kinderen praat de pedagogisch medewerker – indien mogelijk - met de leerkracht over hoe de dag is gegaan en of er nog bijzonderheden zijn. Het ophalen van de kinderen vanaf school gebeurt bij BSO Krabbeltje lopend. Er wordt een vaste verzamelplaats met school afgesproken. Kinderen en de school zijn op de hoogte van deze verzamelplek. Kinderen die lopen krijgen gele hesjes aan met gegevens van Krabbeltje.

### 7.3. Tafelmomenten

Het werken op de BSO is niet elke dag hetzelfde, er zijn korte en lange middagen en tijdens de schoolvakantie is er BSO gedurende een hele dag. Voor de korte middagen is een tafelmoment bij aanvang waarop alle kinderen tegelijkertijd iets eten en drinken, meestal niet haalbaar door de verschillende tijden waarop de scholen uitgaan en de kinderen bij de BSO binnenkomen. Toch kan een gezamenlijk (tafel)moment wenselijk zijn gezien het onderlinge contact tussen kinderen en pedagogisch medewerkers. Zo'n tafelmoment hoeft echter niet altijd direct bij aanvang van de BSO plaats te vinden of gekoppeld te zijn aan eten en drinken, maar kan ook verderop in het middagprogramma een plek hebben.

#### 7.3.1 Randvoorwaarden bij tafelmomenten

##### **Randvoorwaarden bij het eten en drinken op de BSO:**

- Als de kinderen binnen komen, is er iets te eten en te drinken, aan het einde van de middag is er opnieuw iets te eten en te drinken. Dit kan op afwisselende manieren gebeuren.
- Tussendoor kunnen kinderen zelf water pakken.
- We werken volgens de richtlijn 'Voeding en beweging'.

##### **Randvoorwaarden bij het creëren van een groepsmoment waarop alle kinderen samen zijn:**

- De leeftijd van de kinderen en de lengte van de middag is bepalend voor de frequentie van zo'n groepsmoment.
- Het tijdstip van dit moment kan verschillend zijn: net na het eet- en drinkmoment, aan het einde van de middag.

#### 7.3.2. Pedagogisch handelen bij tafelmomenten

Door te kijken naar de behoefte van de groep en individuele kinderen kan er per dag een andere manier gekozen worden om het eet- en drinkmoment vorm te geven. Zo kan er bijvoorbeeld in kleine tafelgroepjes gegeten worden, de kinderen kunnen zelf kiezen waar ze willen zitten. Dit bevordert het onderlinge contact tussen kinderen. Of er is een buffet waar kinderen zelf hun eten en drinken kunnen pakken. Dit is vooral handig als er grote verschillen bestaan tussen de behoefte aan rust en afreageren bij kinderen. Ook kan er gegeten worden aan een grote tafel waaraan iedereen zijn eten en drinken krijgt. Dit bevordert het groepsgevoel. De pedagogisch medewerker stimuleert de jongste kinderen om even rustig aan tafel te zitten en iets te eten en te drinken. Zij kunnen soms heel enthousiast aan het spelen gaan, waardoor zij vergeten dat zij honger of dorst hebben of naar de wc moeten. Oudere kinderen zijn al beter in staat hun behoeftes te herkennen en ernaar te handelen. De pedagogisch medewerker vraagt wel of ze wat gegeten/gedronken hebben, maar laten de kinderen zelfstandiger handelen wat betreft eten en drinken.

Tijdens het groepsmoment bevordert de pedagogisch medewerker de interactie tussen kinderen bijvoorbeeld:

- door terug te kijken op de belevenissen op school
- vooruit te kijken op wat ze die middag willen gaan doen
- belangrijke gebeurtenissen te bespreken zoals belevenissen thuis, in de buurt, een conflict in de groep.
- Ook kunnen er plannen gemaakt worden voor het komende vakantieprogramma en kunnen verjaardagen of andere feestelijke gebeurtenissen gevierd worden.

Wanneer een kind dorst heeft kan het drinken pakken indien er kannen met drinken op de groep staan. Als alle kinderen om 15.30 uur gearriveerd zijn gaan de kinderen aan tafel. Ieder kind kiest een plek aan tafel en mag dus zelf weten waar het gaat zitten. Kinderen krijgen rauwkost. Daarna kunnen ze kiezen voor een cracker, rijstwafel en/of soepstengels. Tijdens het tafelmoment kunnen kinderen vertellen wat ze die dag gedaan hebben op school of wat ze bijvoorbeeld in het weekend hebben meegemaakt. Aan tafel wordt verteld door de pedagogisch medewerker wat er die dag op het activiteitenprogramma staat.

Spelen en leren Spelen is de natuurlijke manier van kinderen om te leren. Al spelend leren ze initiatieven nemen, beslissingen nemen, plezier maken, volhouden, weerstand bieden en nog veel meer vaardigheden. Kinderen spelen de hele dag door, alle activiteiten op een dag zijn speel/leermomenten voor kinderen. Op al deze momenten hebben we oog voor het speel/leermoment, maar vooral tijdens vrij spel, activiteiten en het buitenspelen besteden wij extra aandacht aan spelen en leren. Spelen en leren is hieronder opgedeeld in drie elementen: vrij spel, activiteiten en buiten spelen. Na een stukje theorie volgen een aantal randvoorwaarden, waarna het pedagogisch handelen beschreven wordt, ingedeeld naar leeftijd.

## 8. Spelen en leren

Spelen is de natuurlijke manier van kinderen om te leren. Al spelend leren ze initiatieven nemen, beslissingen nemen, plezier maken, volhouden, weerstand bieden en nog veel meer vaardigheden. Kinderen spelen de hele dag door, alle activiteiten op een dag zijn speel/leermomenten voor kinderen. Op al deze momenten hebben we oog voor het speel/leermoment, maar vooral tijdens vrij spel, activiteiten en het buitenspelen besteden wij extra aandacht aan spelen en leren. Spelen en leren is hieronder opgedeeld in drie elementen: vrij spel, activiteiten en buiten spelen. Na een stukje theorie volgen een aantal randvoorwaarden, waarna het pedagogisch handelen beschreven wordt, ingedeeld naar leeftijd.

### 8.1. Vrij spel

De pedagogisch medewerker schept de voorwaarden om spel en leren te ontlocken bij kinderen door de inrichting en indeling van de ruimte, door het dagritme, door te observeren en te plannen. Maar vooral door aan te sluiten bij het spontane spelen en leren van kinderen, kansen te zien en kansen te grijpen. De pedagogisch medewerker kijkt naar wat het kind al kan en sluit hierbij aan om het een stapje verder te brengen in zijn ontwikkeling. In het vrije spel bepalen de kinderen de inhoud en het verloop van het spel. Vrij spelen is bij uitstek een situatie waarin kinderen op zichzelf kunnen zijn; ze spelen samen of alleen; ze hebben de vrijheid om te spelen zoals zij het bedacht hebben en om er ook weer mee op te houden als zij willen. Voor de jongste kinderen is het belangrijk dat tijdens het vrij spel de pedagogisch medewerker in de buurt is. Uit onderzoek blijkt dat de spelbetrokkenheid van kinderen hoger is als de pedagogisch medewerker langere tijd in de nabijheid van kinderen zit op een vaste plaats in de groep tijdens vrij spel. Dit komt omdat de kinderen dan weten waar ze is: ze is beschikbaar voor een bemoedigend lachje, een knikje, een vraag, voor troost. Doordat het kind niet constant in de gaten hoeft te houden waar de pedagogisch medewerker is, kan het zich verdiepen in zijn spel waardoor de leerervaring rijker is. Voor de 7 tot en met 9-jarigen is de pedagogisch medewerker vooral degene die de goede voortgang van hun spel bewaakt: een soort coach. Zij hebben hulp nodig van een volwassene bij het organiseren van dingen of te bedenken wat ze nodig hebben voor hun spel (knijpers om een tent te maken, bijvoorbeeld). Voor de oudste kinderen is de pedagogisch medewerker in de eerste plaats een vraagbaak. Pedagogisch medewerkers hebben meer levenservaring en kennis en beschikken daardoor over informatie die de kinderen missen.

### 8.1.1 Randvoorwaarden bij vrij spel

De pedagogisch medewerker is tijdens het vrije spel beschikbaar voor kinderen.

- Kinderen kunnen zelfstandig bij het materiaal.
- Het materiaal is heel en compleet
- Het materiaal is uitdagend (voor alle kinderen is er iets te ontdekken en te oefenen).
- Er zijn materialen met verschillende moeilijkheidsgraden.
- Er is genoeg ruimte om het materiaal op te ruimen.
- Elk opvangmoment zijn er mogelijkheden tot vrij spel.
- Er is een keuze voor kinderen tussen activiteiten of vrij spel.

### 8.1.2. Pedagogisch handelen bij vrij spel.

De pedagogisch medewerker past haar houding aan tijdens vrij spel afhankelijk van de leeftijd van de kinderen en het verloop van het spel. Zo houdt ze afstand en observeert, brengt het spel op gang en trekt zich dan terug, of speelt mee. Kinderen vanaf een jaar of acht kunnen al wat langer zonder direct toezicht spelen. Een pedagogisch medewerker zal dan laten weten waar en hoe zij bereikbaar is en met enige regelmaat gaan kijken. Niet alleen om te checken of alles goed gaat, maar ook om haar interesse in het spel te tonen. Hoe hebben de kinderen problemen opgelost? Wie staat er voor? De pedagogisch medewerker schept de voorwaarden voor vrij spel door materialen klaar te zetten en een gevarieerd vrij spel aanbod te hebben op alle interessegebieden van kinderen. Ook is er de mogelijkheid om in kleine groepjes te spelen en krijgen kinderen de vrijheid om te stoppen met hun spel en met iets anders verder te gaan. Individuele expressie wordt aangemoedigd (bijv. er wordt niet gevraagd een kopie van een voorbeeld te maken en er wordt beperkt gebruik gemaakt van kleurplaten of kleurboeken). Materiaal wordt regelmatig gewisseld, als kinderen er weinig of niet meer mee spelen. Door het rouleren van speelgoed over de groepen is voor de kinderen het materiaal steeds weer 'nieuw'. Er wordt regelmatig extra materiaal aangeboden om het spel uit te breiden. Ontwikkelingen en trends in spel bij kinderen worden gevolgd, bijvoorbeeld door knikkers en knikkerpotten in de knikkertijd aan te bieden. (8-12jaar)

De activiteiten waaraan de kinderen kunnen deelnemen bij BSO Krabbeltje staan altijd in het teken van vrije tijd. Wij gaan ervan uit dat de kinderen hun vrije tijd bij ons doorbrengen. Dit is de reden dat kinderen zelf de keuze kunnen maken of zij deel willen nemen aan ons uitgebreide activiteitenprogramma of dat zij vrij gaan spelen. Bij aankomst op de BSO is er ruimte om eerst vrij te spelen. Na het tafelmoment kunnen de kinderen aan de hand van een activiteitenbord activiteiten kiezen die zij willen gaan doen. Bij deze planning zit ook altijd de keuze vrij spel. Tijdens het vrij spel van de kinderen is er een pedagogisch medewerker beschikbaar voor de kinderen. Kinderen kunnen tijdens vrij spel kiezen uit verschillende materialen om mee te spelen zoals bijvoorbeeld lego, poppen, autobaan, creatieve materialen, boeken, fietsen en klimtoestel.

Kinderen die een sport beoefenen worden na het eten gebracht door een pedagogische medewerker om deze sport te beoefenen. Zij zullen op die dag niet deelnemen aan de middagprogramma van bso Krabbeltje.

## 9. Activiteiten en sportprogramma's

Het stimuleren van spelen en leren doen wij naast onze sportprogramma's ook door gerichte activiteiten aan te bieden. Bij deze georganiseerde activiteiten heeft de pedagogisch medewerker een actieve en sturende rol, dit in tegenstelling tot het vrije spel. De activiteiten worden uitgevoerd met een vooropgezet doel en leiden vaker tot een vooraf bedacht resultaat (er wordt bijvoorbeeld



een vogelhuisje getimmerd). Er is een duidelijk begin en een duidelijk einde. Sportprogramma's worden samengesteld voor een dur van 6 weken, waarin er 3x per week wordt deelgenomen aan de trainingen. Er zijn beperkte plekken beschikbaar dus deze trainingen zijn niet voor iedereen tegelijk. Om de 6 weken wordt er gewisseld.

Activiteiten zijn bedoeld om afwisseling te bieden, om de brede ontwikkeling van kinderen te bevorderen en om de interessegebieden van kinderen te verbreden (ontdekken waar ze goed in zijn). Activiteiten bevorderen het zelfvertrouwen (kijk, ik kan dat ook!) en zijn een goed middel om kinderen onderling met elkaar in contact te brengen (kinderen die elkaar tijdens vrij spel niet opzoeken, spelen zo toch samen) en om nieuwe of teruggetrokken kinderen te betrekken bij de groep. Een uitstapje buiten de BSO kan ook bijdragen aan de ontwikkeling van spelen en leren. Op de BSO ondernemen we dagelijkse uitstapjes: deze hebben een terugkerende regelmaat en passen binnen het dagritme van de groep. Eten en drinken gebeurt op de BSO. Deze uitstapjes worden hieronder kort beschreven. Daarnaast worden er tijdens vakanties incidentele uitstapjes gedaan, dit zijn uitstapjes die een deel van de dag beslaan. Eten en drinken gebeurt dan niet op de BSO. Deze uitstapjes zijn onderdeel van het vakantieprogramma.

#### 9.1.1 Randvoorwaarden bij activiteiten

- Er is een gestructureerd en gevarieerd activiteitenaanbod waaruit kinderen dagelijks kunnen kiezen.
- Er is een keuze voor kinderen tussen activiteiten, sport en bewegen of vrij spel.
- Er is balans tussen de inhoud van de activiteiten. Er vinden activiteiten plaats op het gebied van creativiteit, techniek, sport- en beweging, toneel en muziek, natuurbeleving, lezen en media.
- Er is een balans tussen drukke en rustige activiteiten, tussen competitie en samenwerken.

#### 9.1.3. Pedagogisch handelen bij activiteiten

Ook bij georganiseerde activiteiten stemt de pedagogisch medewerker haar handelen af op de leeftijden in de groep en de behoefte van individuele kinderen. Jongere kinderen hebben wat meer begeleiding en stimulans nodig als iets niet direct lukt. Oudere kinderen kunnen na uitleg of instructie vaak al zelf aan de slag of helpen elkaar. De pedagogisch medewerker heeft een sturende rol bij georganiseerde activiteiten, maar is ook in staat afstand te nemen als de activiteit lekker loopt. Zij volgt initiatieven van kinderen binnen de activiteit en moedigt individuele expressie aan.

Complimentjes hebben alle kinderen nodig en die geven we dan ook volop. Wel vooral op inzet en doorzettingsvermogen en veel minder op resultaat. De pedagogisch medewerker verplicht kinderen niet om deel te nemen aan georganiseerde activiteiten, maar stimuleert hen wel. Zij betreft kinderen bij het bedenken, maar ook bij het uitvoeren van het activiteitenaanbod. Zo kunnen oudere kinderen jonge kinderen begeleiden bij het uitvoeren van een activiteit. Pedagogisch medewerkers zorgen samen voor een jaarplanning met thema's die aansluiten bij de belevingswereld van de kinderen en waarbij rekening gehouden wordt met behoeftes en interesses. Deze thema's duren een bepaalde periode en er zijn rustweken ingelast. Het thema komt terug in de aankleding, muziek, boeken, gericht materiaal en gerichte activiteiten. De thema's sluiten aan bij de leeftijden van de kinderen, seizoenen en specifieke gebeurtenissen waar kinderen zich op dat moment mee bezighouden. De activiteiten bij de thema's zijn verdeeld over de ontwikkelingsgebieden en schenken aandacht aan zintuigen, motoriek, taal, creativiteit, rekenen/ordenen, techniek. Er worden ook langlopende activiteiten georganiseerd. Bijvoorbeeld gedurende 6 weken, 1 x per week, naast de sport trainingen, ook een workshop waarvoor kinderen zich in kunnen schrijven. Naast de dagelijkse activiteiten

worden er (jaarlijks) terugkerende feesten en activiteiten georganiseerd. Hierbij valt te denken aan het vieren van verjaardagen van de kinderen en pedagogisch medewerkers, Vader- en Moederdag, Modderdag, Omdat wij een multiculturele kinderopvang zijn en kinderen opvangen met verschillende migratieachtergronden hebben wij ervoor gekozen om religieuze feesten niet te vieren op de BSO.

Bij het uitvoeren van de activiteiten wordt er gewerkt met een activiteitenplanbord. Kinderen kunnen zich middels hun eigen foto/naam inschrijven voor de geplande activiteiten voor die dag. Dit biedt de kinderen overzicht en structuur. Kinderen worden zoveel mogelijk betrokken bij het bedenken en voorbereiden van activiteiten. Er worden dagelijkse uitstapjes met de kinderen gemaakt naar omliggende speeltuinen en buiten terreinen.

Voor alle dagelijkse uitstapjes geldt: De kinderen zijn altijd in zicht van de pedagogisch medewerker. Ze dragen gele hesjes met gegevens van Krabbeltje. Er wordt altijd eenzelfde route gelopen.

## 10. Buitenspelen

Buitenspelen doet een beroep op andere competenties van kinderen dan buitenspelen: meer ervaring met zelfstandig zijn, een ander soort spel, meer motorische vaardigheden en meer zelfstandigheid in de sociale contacten.

### 10.1. Randvoorwaarden bij buitenspelen

Op het buitenspeelterrein zijn de volgende elementen aanwezig:

- Een deel van de buitenruimte is open en verhard vanwege het gebruik van fietsjes, karren of skeelers. Geen asfalt, wel verschillende soorten tegels of beton. Open terrein is nodig voor balspel.
- Er zijn verschillende spelzones: voor drukke en rustige activiteiten.
- Er zijn losse en vaste spelmaterialen. Vast is bijvoorbeeld een speeltoestel, losse spelmaterialen zijn fietsjes, doeken, stoepkrijt, ballen, skeelers.
- Alle speeltoestellen voldoen aan de eisen zoals gesteld in het Warenwetbesluit Attractie- en speeltoestellen.
- Losse en vaste spelmaterialen zijn geschikt voor verschillende leeftijden

Daarnaast zijn de volgende zaken wenselijk:

- Naast verharde ondergrond is er ook onverharde ondergrond (zand, gras, aarde), ingedeeld in hoeken met struiken en heggen.
- Er is beschutting en overkapping zodat de kinderen veel buiten kunnen zijn.
- Er zijn niveauverschillen (greppel, kuilen, stenen, muurtjes, heuveltjes) die uitdagen tot klimmen, balanceren en verstoppen. Ze kunnen ook de verschillende spelzones markeren.
- Er is natuur die bestaat uit struiken, bomen, aarde, gras, stenen, plassen, moestuintje, zand en water. Voor oudere BSO-kinderen bestaat de mogelijkheid dat zij kunnen spelen op een terrein dat is gelegen buiten het terrein van de BSO. Hierover worden afspraken gemaakt met ouders en kind. Elke middag wordt de mogelijkheid tot buitenspelen aangeboden. Als onderdeel van vrij spel en/of als onderdeel van een activiteit.

## 10.2. Pedagogisch handelen bij buitenspelen

Bij beide locaties van BSO Krabbeltje kunnen de kinderen buiten in de zandbak spelen, fietsen, met de bal spelen, kringspelen houden, verstoppertje spelen. Op de Guido Gezellestraat is er ook een moestuin waar de kinderen kunnen helpen in de moestuin of bloemen plukken in onze pluktuin. Ook kunnen zij hutten maken. De uitdagende en ruime tuin biedt kinderen prima kansen om zich optimaal te kunnen ontwikkelen. Wij zijn continu op zoek naar afwisseling en zullen hierbij veel gebruik maken van verschillen buitenruimten uit de omgeving.

## 11. Halen

Aan het einde van de middag worden de kinderen door hun ouders opgehaald. Dit moment markeert de overgang van de buitenschoolse opvang naar thuis. Er zijn oudere kinderen die zelfstandig naar huis mogen gaan, voordat zij naar huis gaan nemen ze bewust afscheid van de kinderen en de pedagogisch medewerker. De kinderen die opgehaald worden, sluiten de middag op de BSO ook af met afscheid nemen van de kinderen en de medewerkers en tevens vindt er een overdracht aan de ouders plaats. Het markeren van dit overgangsmoment helpt kinderen bij het maken van een soepele overgang tussen de verschillende momenten van de dag.

### 11.1 Randvoorwaarden bij halen

11. Ouders zijn bekend met de manier waarop aan het einde van de dag wordt overgedragen (BitCare en eventueel mondeling).
12. Er zijn afspraken over de overdracht tussen BSO en ouders voor de kinderen die zelfstandig naar huis gaan.

### 11.2 Pedagogisch handelen bij halen

Aan het einde van de middag worden de kinderen door hun ouders opgehaald. Wanneer mogelijk wordt het kind betrokken bij de overdracht, zodat het kind zelf aan de ouder kan vertellen hoe de dag was. Als de pedagogisch medewerker vertelt hoe de dag was voor het kind, houdt ze daarbij rekening met diens gevoelens. Er wordt dus niet negatief over het hoofd van het kind heen met de ouder gesproken. ***Ouders hebben via de BitCare app al een overdracht gekregen. Met de huidige maatregelen rondom covid-19 komt de uitgebreide mondelinge overdracht helaas te vervallen.***

Het kind wordt gestimuleerd bewust afscheid te nemen van de andere kinderen en de pedagogisch medewerkers. Dit geldt ook voor de kinderen die zelfstandig naar huis gaan. De pedagogisch medewerker neemt de tijd om in gesprek te gaan met de ouder over hoe de dag is verlopen en of er bijzonderheden zijn geweest. Kinderen kunnen zelf vertellen wat ze beleefd hebben. De pedagogisch medewerker gaat hier dan enthousiast in mee. Kinderen nemen afscheid van de pedagogisch medewerker door gedag te zeggen. Soms door middel van een high five of soms zelfs nog met een knuffel. BSO Krabbeltje werkt met de BitCare app waarin fotos van activiteiten worden geüpload en het verloop van de dag wordt bijgehouden. Zo kan de ouder de belevenissen van het kind, op de BSO, volgen. Zo is het net alsof u erbij bent geweest en heeft u gespreksstof om gezellig tijdens het avondeten aan de eettafel met uw kind te bespreken.

**Hieronder volgen drie onderwerpen die strikt gesproken niet behoren tot de dagritmomenten, maar waarbij pedagogisch gehandeld wordt. Te weten media-gebruik, kindparticipatie en vakantie-opvang.**

### 11.3. Gebruik van digitale media

Kinderen groeien op in een nieuwe, fascinerende wereld. Het virtuele milieu bestaat uit tv, mobieltjes, computer, tablet, internet, gaming, etc. Dit 'virtuele milieu' is voor kinderen niet een instrument maar een leefwereld, waar ze recht hebben om zich vrijuit te ontplooien. Het gaat dan niet alleen om bescherming, maar ook om genieten en ontdekken. Vrij kun je alleen zijn als je begrensd en beschermd bent, als je begeleid wordt in de stappen die je neemt, als je voorgeschoteld krijgt wat je aankunt.

### 11.3 Randvoorwaarden bij het gebruik van digitale media

- De pedagogisch medewerker verdiept zich in de leefwereld van de kinderen en daarbij hoort ook wat kinderen tegenkomen in het virtuele milieu.
- Er zijn afspraken omtrent het gebruik van digitale media.

### 11.4 Pedagogisch handelen bij het gebruik van digitale media

Tijdens tafelmomenten wordt gesproken over de spelletjes die kinderen spelen en de dingen die zij horen, zien en meemaken op het internet. Op deze manier laat de medewerker de

kinderen weten dat zij belangstelling heeft voor deze zaken, waarmee zij een veilige sfeer creëert waarin kinderen zich vrij voelen om hun belevenissen te delen. De pedagogisch medewerker bespreekt met de kinderen de mogelijkheden en de gevaren van internet. Daarbij wordt o.a. gesproken over:

- Respectvol gedrag. Er wordt uitgelegd dat je elkaar op internet, net als in het echte leven, respectvol hoort te behandelen.
- Gevolgen gedrag. Kinderen leren dat je al snel geen controle meer hebt over wat je hebt geplaatst op internet doordat alles op het internet zo snel gedeeld kan worden. De pedagogisch medewerker legt uit hoe dit werkt, en wat de gevolgen kunnen zijn als je iets plaatst waar je later spijt van hebt.
- Betrouwbaarheid informatie. Niet alles dat op internet staat is waar en betrouwbaar. Kinderen wordt geleerd om hier goed over na te denken als zij iets opzoeken, om meerdere sites te raadplegen en bij twijfel om hulp te vragen.
- Bedrog. De pedagogisch medewerker maakt kinderen bewust van het feit dat mensen zich op internet makkelijk anders voor kunnen doen, en dat ze hier voorzichtig mee moeten zijn. Het geven van persoonlijke gegevens is daarom nooit een goed idee.

Bij oudere kinderen die zelfstandig een computerspel mogen spelen, wordt regelmatig meegekeken en meegepraat over wat er gebeurt. De pedagogisch medewerker houdt daarbij ook zicht op wat het spel doet met de emoties van kinderen. De televisie wordt minimaal gebruikt. De frequentie van het gebruik van een televisie is niet langer dan 30 minuten, Tijdens vakantieweken, regenachtige dag kan er iets langer televisie gekeken worden. Er zijn afspraken over wat er gekeken wordt. Programma's of films passen bij de belevingswereld van de kinderen, er komen geen geweld scènes in voor en de personages spreken de kinderen aan. De afspraak voor meegebrachte mobiele telefoons of iPads is dat dit alleen in de vakantie is toegestaan. Als er tijdens schoolweken kinderen een telefoon bij zich hebben wordt deze weggelegd op een veilige plek. Het meebrengen van deze spullen is wel altijd op eigen risico. Ouders worden hierover geïnformeerd tijdens het intake gesprek. De afspraken m.b.t. de spelcomputer zijn dat de spellen passend bij de leeftijd moeten zijn, er geen geweld scènes in voorkomen en de personages spreken de kinderen aan. Jongere kinderen kijken niet mee. Er is een beperking aan tijd vastgesteld: 4-6 jaar: 15 min, 6 – 8 jaar: 30 min, 8 – 10 jaar: één uur, 10+ twee uur.

De spelcomputer staat niet in de ruimte. Deze wordt altijd na afloop opgeborgen door de pedagogische medewerker. Dit om te voorkomen dat jonge kinderen hier toch gebruik van kunnen maken.

## 11.5 Kinderparticipatie

Kinderparticipatie maakt de BSO tot een leefgemeenschap van kinderen en pedagogisch medewerkers. Ze werken samen aan een fijne BSO. Het gaat er daarbij niet in de eerste plaats om de wensen van de kinderen centraal te stellen, het gaat er veel meer om de kinderen medeverantwoordelijk te maken. Samen nadenken, rekening houden met verschillende wensen en posities, een mening formuleren en naar elkaars ideeën luisteren: kindparticipatie is een kans voor alle kinderen om zich het democratisch gedachtegoed eigen te maken en dat ook in andere situaties toe te passen. Het leidt tot functioneren in verbondenheid met anderen.

### 11.5.1 Randvoorwaarden bij kindparticipatie

- Het team heeft een visie over kindparticipatie en werkt in de geest van die visie.
- De pedagogisch medewerker heeft een participerende houding.

### 11.5.2 Pedagogisch handelen bij kindparticipatie

De pedagogisch medewerker zorgt dat de kindparticipatie afgestemd is op de leeftijd en behoefte van het kind. Voor jonge kinderen vindt kindparticipatie bijvoorbeeld plaats door doe-activiteiten (foto's, tekeningen, spelvormen) en er wordt rekening gehouden in de vorm van kindparticipatie met doeners en praters. Er wordt aangesloten bij de ervaringen van kinderen, sommige kinderen zijn gewend om thuis overal over mee te praten, anderen niet. De tijdsduur van een overleg wordt aangepast aan wat kinderen prettig vinden. Pedagogisch medewerkers betrekken kinderen en laten kinderen meepraten over groepsregels, inrichting en spelmaterialen, activiteitenprogramma tijdens schoolweken en vakantieperiodes en eten en drinken. Kinderen mogen meedenken in de activiteitenplanning en het vakantieprogramma. De kinderen maken samen met de pedagogisch medewerker een keuze uit het activiteitenaanbod en stellen een programma samen.

## 12. Opvang tijdens vakantie

Tijdens de schoolvakanties komen de kinderen hele dagen naar de BSO. Het dagritme is dan ook anders dan op de middagen tijdens de schoolweken. Hieronder geven we een aanvulling op de momenten voor de schoolweken die hierboven zijn omschreven.

### 12.1 Binnenkomst en halen

Tijdens de vakantie worden de kinderen gebracht en gehaald door de ouders. Bij het brengen zorgt de pedagogisch medewerker voor veiligheid en geborgenheid door voor elk kind en elke ouder aandacht te hebben, elk kind en ouder krijgt het gevoel gezien te zijn. Ouders zijn geïnformeerd over de praktische afspraken bij het binnenkomen (wel of niet schoenen uit, waar leg je de spullen van het kind), en zijn bekend met de manier waarop wordt overgedragen (mondeling, schriftelijk, op een informatiebord). Er zijn afspraken over de onderlinge overdracht tussen medewerkers.

## 12.2. Tafelmoment

Tijdens de vakantie wordt er ook geluncht met de kinderen. Aanvullend op het tafelmoment tijdens de schoolweken, hanteren wij de volgende (pedagogische) uitgangspunten tijdens eetmomenten:

- Het handelen van de pedagogisch medewerker is gericht op het kind en ontspannen laten verlopen van de maaltijden. Dit betekent dat gezelligheid voorop staat en meer aandacht krijgt dan het volgen van regels of afspraken. Macht en dwang worden nooit gebruikt in relatie tot voeding.
- De pedagogisch medewerkers zit met de kinderen aan tafel, voert gesprekken met kinderen en stimuleert kinderen om op elkaar te reageren. Op deze manier worden de maaltijden situaties waarin kinderen als vanzelf sociale vaardigheden oefenen. De pedagogisch medewerker geeft hierin het goede voorbeeld.
- Natuurlijk kan het niet altijd alleen maar gezellig zijn aan tafel. Kinderen hebben ook wel eens last van elkaar of storen elkaar. De pedagogisch medewerker benoemt dan de gevoelens van kinderen en helpt hen om de ander iets te vragen.
- Kinderen krijgen de gelegenheid om te helpen met tafel dekken. Kinderen worden gestimuleerd om zoveel mogelijk zelf te kiezen (zoals beleg) en te doen (zoals brood pakken, smeren en inschenken) en krijgen complimentjes voor hun pogingen.
- Maaltijden variëren in lengte afhankelijk van de behoefte van kinderen. Kinderen die het moeilijk vinden om lang stil te zitten mogen alvast van tafel als zij klaar zijn.
- De aangeboden voeding is conform de richtlijn 'Voeding en beweging

## 12.3. Spelen en leren

Gedurende de hele dag is er een afwisseling in vrij spel, activiteiten, binnen en buiten spelen. Samen met de kinderen is er een vakantieprogramma gemaakt waarbij dezelfde randvoorwaarden en hetzelfde pedagogisch handelen geldt als tijdens de schoolweken. Zo zijn ook deze activiteiten niet verplicht, is er altijd een alternatief voor een kind dat niet mee kan of wil met een uitstapje en is er een balans in de soort activiteiten. Als er tijdens een vakantiedag een uitstapje plaatsvindt, gebeurt dit volgens het protocol Uitstapjes.

## 13. Het borgen van kwaliteit

Op onze BSO's wordt dagelijks gestreefd naar het leveren van een zo groot mogelijke kwaliteit. Onze kwaliteitsmedewerker biedt ondersteuning aan beide locaties t.b.v. de kwaliteit op het gebied van pedagogiek, veiligheid en gezondheid. Op verschillende manieren is aandacht voor kwaliteit: Inspectie Wet kinderopvang en kwaliteitseisen peuterspeelzalen De GGD inspecteert in opdracht van de gemeente jaarlijks alle locaties of er kwalitatief goede kinderopvang wordt geleverd. Hierbij wordt gekeken of er voldaan wordt aan de kwaliteitseisen op het gebied van ouderinspraak, personeel, veiligheid en gezondheid, accommodatie en inrichting, groepsgrootte en beroepskracht-kind-ratio, pedagogisch beleid en pedagogische praktijk en klachten. De locatiemanager stuurt de oudercommissie het definitieve inspectierapport, voor ouders is het rapport inzichtelijk middels de website van de locatie.

### 13.1 Deskundigheidsbevordering

Vanaf heden word er jaarlijks een opleidingsplan opgesteld voor locatiemanagers en pedagogisch

medewerkers. Er zijn trainers in dienst, die door het hele land trainen op pedagogische onderwerpen. Ook de locatiemanager draagt zorg voor de deskundigheidsbevordering van de leidinggevende en pedagogisch medewerkers. Dit gebeurt middels diverse overlegvormen, waarin pedagogische onderwerpen en protocollen jaarlijks terugkeren.

### 13.2 Aandacht voor pedagogische kwaliteit

Vanaf heden wordt er jaarlijks een plan gemaakt waarin o.a. aangegeven wordt welk pedagogische aandachtspunten aan bod komen. Deze worden uitgewerkt, geëvalueerd en bijgesteld waardoor er cyclisch gewerkt wordt aan het verbeteren van de pedagogische kwaliteit.

### 13.3 Pedagogisch beleidsmedewerker/coach

Vanaf januari 2019 kent de kinderopvang deze nieuwe functie die twee belangrijke taken kent:

1. Ontwikkeling en invoering pedagogische beleid
2. Coachen van pedagogisch medewerkers

Wij hebben ervoor gekozen deze taken samen te voegen en door 1 iemand te laten uitvoeren. Ontwikkeling en invoering van pedagogisch beleid ligt ook bij de locatiemanager. De coaching van de pedagogisch medewerkers gebeurt door de pedagogisch beleidsmedewerker/coach. Deze coacht op de locatie de pedagogisch medewerkers op pedagogisch handelen en het bereiken van pedagogische doelen. Onder medewerkers verstaan we de vaste pedagogisch medewerkers en andere medewerkers die werken met kinderen, zoals de flexibele medewerkers, de uitzendkrachten die op regelmatige basis bij ons werken, etc. Door samen te observeren en te reflecteren op de dagelijkse praktijk van de interactie met kinderen, krijgt elke medewerker de kans om zich te ontwikkelen op zijn/haar eigen unieke wijze en draagt zo bij aan het verbeteren van de kwaliteit van het pedagogisch handelen.

Daarnaast levert de pedagogisch beleidsmedewerker/coach input aan de locatiemanagers m.b.t. het gevoerde beleid. Verderop in dit beleid, onder het kopje 'de organisatie: achter de schermen bij Krabbeltje', beschrijven wij de opleidingseis, de berekening en de verdeling van de uren en hoe dit inzichtelijk wordt gemaakt.

## 14. Protocollen

Naast dit pedagogisch beleid zijn er protocollen, handreikingen of richtlijnen opgesteld om de veiligheid en gezondheid van de kinderen op de locatie te waarborgen. Hieronder worden de belangrijkste genoemd, deze zijn in te zien via de locatiemanager.

### 14.1. Voeding en beweging

Wij volgen de richtlijnen van het voedingscentrum bij de maaltijden en tussendoortjes. De afspraken rondom voeding zijn vastgelegd in de richtlijnen voeding en beweging. Hierdoor kunnen medewerkers de juiste voedselkeuze maken en voldoende bewegingsactiviteiten aanbieden aan kinderen die de opvang bezoeken.

### 14.2 Meldcode huiselijk geweld en kindermishandeling

Binnen onze kinderopvang wordt gewerkt met de 'Meldcode huiselijk geweld en kindermishandeling' die is ontwikkeld voor de kinderopvang. Deze meldcode voldoet aan de door convenantpartijen opgestelde criteria. De meldcode is inzichtelijk op locatie.

### 14.3 Zorgkinderen

Het kan zijn dat bij de aanmelding of bij het intakegesprek met ouders naar voren komt dat er

extra begeleiding voor het kind nodig is. Er wordt voor de plaatsing zorgvuldig gekeken naar de mogelijkheden op de locatie. We gaan met de ouders en eventuele andere (externe) betrokkenen in overleg om te kijken of de opvang op de locatie past binnen onze mogelijkheden en aansluit bij wat het kind nodig heeft. We streven er naar om voor elk kind een opvangklimaat te creëren waarbinnen het zich optimaal kan ontwikkelen. Om ervoor te zorgen dat we continu aansluiten bij de behoefte van het kind stellen we een plan van aanpak op waarin we de opvang evalueren zodat we tijdig afspraken kunnen bijstellen. Wij werken samen met lokale opvoedinstanties en/of zorginstanties die we in samenspraak met ouders kunnen inschakelen om met ons mee te kijken. Tijdens de opvangperiode kunnen er zorgen ontstaan over het gedrag of de ontwikkeling van een kind. Deze zorgen worden door de pedagogisch medewerkers met ouders besproken zodat er samen gekeken kan worden wat nodig is voor het kind. Daarnaast bespreekt de pedagogisch medewerker de zorg rondom een kind altijd met de locatiemanager, dit kan bijvoorbeeld tijdens een groepsoverleg of een individueel overleg. Dit gebeurt meestal a.d.h.v. een ingevuld observatieformulier, ingevuld door de pedagogisch medewerker. Daarnaast kan de aandacht functionaris en tevens maatschappelijk werker geraadpleegd worden voor het beantwoorden van vragen en ondersteuning bij observaties. In verschillende gemeentes zijn er samenwerkingsverbanden tussen kinderopvangorganisaties en organisaties voor jeugd- en opvoedhulp. Binnen deze initiatieven worden pedagogisch medewerkers ondersteund in de begeleiding van een kind. Daarbij is het ook van belang om de zorg van de ouders en de opvang met elkaar af te stemmen. Zo ontstaat voor het kind de juiste balans en kan het vaak gebruik (blijven) maken van de reguliere opvang instanties vermeld met wie wij kunnen samenwerken als

#### 14.4 Veiligheids- en gezondheidsbeleid

Het doel van dit beleid is de veiligheid en gezondheid van de kinderen zo veel mogelijk te waarborgen. Het uitgangspunt voor het veiligheids- en gezondheidsbeleid is dat we de kinderen beschermen tegen grote risico's en leren omgaan met kleine risico's. Dit vereist dat we inzicht hebben in mogelijke risico's én dat er een goed veiligheids- en gezondheidsbeleid wordt gevoerd op de locatie. Dit beleid is in te zien op de locaties.. De locatiemanager neemt elk jaar een risico inventarisatie af op het gebied van veiligheid en gezondheid. Op basis hiervan wordt gekeken welke aandachtspunten er zijn op een locatie. Er wordt door de locatiemanager een plan van aanpak gemaakt. Vanuit deze inventarisaties worden er werkafspraken opgesteld voor de locatie.

#### 14.5 Uitstapjes

Dit protocol bevat een standaardwerkwijze om de risico's rondom veiligheid van kinderen bij incidentele uitstapjes te beperken. De dagelijkse uitstapjes staan beschreven in deel 2 van dit beleid bij Spelen en leren – activiteiten.

#### 14.6 Toediening geneesmiddelen

Hier wordt de werkwijze bij zieke kinderen en medische handelingen op het kinderdagverblijf beschreven. Dit protocol volgt de richtlijnen van de wet BIG. Deze werkwijze is in te zien op beide locaties..

#### 14.7 Omgaan met pestgedrag

Dit protocol geeft richtlijnen voor het voorkomen van- en het omgaan met pestgedrag op de BSO's binnen onze organisatie.



## 15. Samenwerking met ouders

De samenwerking met ouders is gezien het belang voor de emotionele veiligheid en het welbevinden van het kind erg belangrijk. Goed contact en regelmatig overleg tussen ouders en kinderopvang is dus onontbeerlijk.

### 15.1 Oudercommissie

Voor een kinderopvang is het instellen van een oudercommissie van wettelijk belang. Daarnaast vindt Kinderopvang Krabbeltje de inbreng en samenwerking met ouders een belangrijk onderdeel voor het bieden van goede kinderopvang. Helaas hebben wij op dit moment geen oudercommissie voor onze vestigingen. Wij blijven ouders bij intakegesprekken en door middel van nieuwsbrieven, attenderen om lid te worden van de oudercommissie. We proberen ouders het belang van een oudercommissie onder de aandacht te brengen. Omdat wij de inbreng van ouders toch heel belangrijk vinden proberen we ouders toch zoveel mogelijk te betrekken bij de keuzes die wij maken omtrent de opvang en verzorging van de kinderen. Ouders worden bij belangrijke keuzes altijd om hun mening gevraagd en door middel van enquêtes proberen we een weloverwogen beslissing te nemen.

Ons streven is om van iedere groep tenminste één en maximaal twee ouders in de oudercommissie te hebben. Kinderopvang Krabbeltje heeft 2 groepen ( 1 groep terletstraat en de andere groep Guido Gezellestraat) dat wil zeggen dat wij er naar streven een oudercommissie die bestaat uit tenminste vier leden. De oudercommissies van beide vestigingen komen dan één keer per drie maanden bij elkaar en overleggen agendapunten die Kinderopvang Krabbeltje voorafgaande aan iedere vergadering aanlevert. Het gaat om lopende zaken en vragen om over na te denken. Als Kinderopvang Krabbeltje onderwerpen heeft waarover de mening of het advies van ouders gewenst is, dan wordt dit in de oudercommissie voorgelegd. De ouders kunnen zelf ook agendapunten inbrengen. Dit kunnen zij doen via het e-mailadres [info@kinderopvang-krabbeltje.nl](mailto:info@kinderopvang-krabbeltje.nl). De notulen van de vergadering worden met Kinderopvang Krabbeltje besproken. Middels BitCare heeft de oudercommissie toegang tot alle voor hun belangrijke informatie. Door middel van een wachtwoord kan zowel het management van Kinderopvang Krabbeltje en de leden van de oudercommissie hier toegang tot krijgen. Hierdoor zullen nieuwe leden van de oudercommissie altijd snel op de hoogte worden gebracht van alle informatie die noodzakelijk is, zoals de klachtenregeling, het oudercommissie reglement, het pedagogisch beleidsplan e.d

### 15.2 Klachtenregeling: Intern en extern

Kinderopvang Krabbeltje streeft ernaar dat er een zodanig goede sfeer is op de kinderopvang dat deze openheid geeft om klachten en ongenoegen te durven uiten bij de directeur, de medewerker of de beleidsmedewerkster. Wij doen ons uiterste best het verblijf van uw kind op onze opvang zo aangenaam, veilig en gezond mogelijk te maken. Onze pedagogisch medewerkers doen hun werk nauwkeurig en grondig echter zijn we aan het eind van de dag mens en mensen maken nou eenmaal wel eens fouten. Indien u niet tevreden bent over onze dienstverlening dan zijn onze medewerkers altijd bereid hierover met u in gesprek te gaan. Wij hopen van kritiek te kunnen leren en onze deskundigheid te bevorderen.

Er wordt dan samen met de pedagogische medewerkers gezocht naar een passende oplossing.

Indien u een klacht toch kenbaar wil maken volgt u de hieronder beschreven richtlijnen van de klachtenprocedure:

1. Ouder stelt klacht op schrift t.a.v. houder L. Oulad Abdelkader;

2. De houder bevestigt de ouder schriftelijk dat de klacht is ontvangen en in behandeling wordt genomen;
3. De klacht wordt door de houder zorgvuldig onderzocht; houder gaat in overleg met pedagogische medewerkers en doet onderzoek naar de aard van de klacht.
4. De houder houdt de ouder zoveel mogelijk op de hoogte van de voortgang van de klacht;
5. De klacht is uiterlijk 6 weken na indiening bij de houder, afgehandeld;
6. De ouder krijgt een schriftelijk en met redenen omkleed oordeel op de klacht verstrekt. De houder stelt in haar oordeel een concrete termijn waarbinnen eventuele maatregelen zullen zijn gerealiseerd;
7. Indien ouder niet akkoord kan gaan met geboden oplossing, kan de ouder haar klacht kenbaar maken bij de Geschillencommissie.

**De Geschillencommissie Kinderopvang te vinden via [www.degeschillencommissie.nl](http://www.degeschillencommissie.nl).**

**Adres: Postbus 90600, 2509 LP Den Haag.**

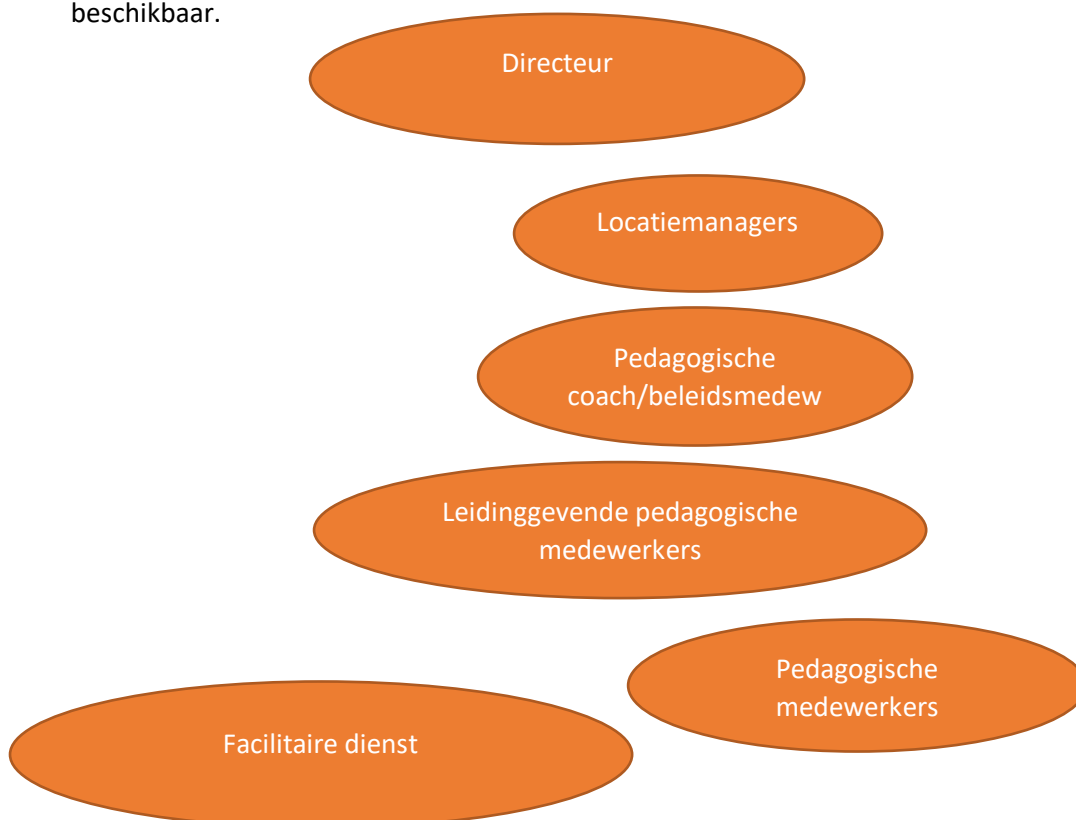
**Telefoon: 070-3105310.**

Deze nemen de klacht in behandeling en de onafhankelijke klachtencommissie zal uitspraak doen, welke bindend is.

*Toevoeging: Wij zijn enorm blij en trots dat er de afgelopen jaren geen klachten zijn geweest en hopen dit te kunnen voortzetten. Certificaten hangen op locatie aan de Terletstraat.*

## 16. De organisatie: achter de schermen bij BSO Krabbeltje

Een kinderopvang is een dynamisch bedrijf waarbij de ouders en kinderen centraal staan, om hen zo goed mogelijk te kunnen ondersteunen is er natuurlijk een zeer gemotiveerd en passievol team nodig. Zo wordt er op kantoor zeer dynamisch gewerkt en zijn de lijnen naar de planning e.d. vraagstukken zeer kort. Wanneer het management team niet beschikbaar is op de vaste telefoon kunt u altijd bellen naar de mobiele nummers van het management team. Deze zijn ten alle tijden beschikbaar.




 Stagiaires

### 16.1 Ondersteunend personeel

BSO Krabbeltje werkt met een klein en betrokken team, op kantoor is één manager, die verantwoordelijk is voor planningen, kindplaatsen, personeelszaken, deskundigheidsbevordering en andere praktische en administratieve zaken. BSO Krabbeltje is een door SBB erkend leerbedrijf. Daarom werken er bij ons soms leerling pedagogisch medewerkers, de zogeheten BOL-ers. Zij worden begeleid door een praktijkbegeleider van BSO Krabbeltje. De stagiaire werkt boventallig, maar kan incidenteel binnen de formatie worden ingezet, wanneer dit is toegestaan conform de CAO-bepaling.

#### 16.1. Stagebeleid Beroeps Opleidende Leerweg (BOL en BBL)

Binnen BSO Krabbeltje is de mogelijkheid gecreëerd om op iedere groep twee stagiaire te begeleiden. Er zijn momenteel 2 groepen op verschillende locaties, waardoor wij de mogelijkheid kunnen bieden voor maximaal vier stagiaires, afhankelijk van hun stagedagen. Kinderopvang Krabbeltje heeft een stagebeleid. Er worden stageplekken aangeboden voor stagiaires met een BOL vanaf het 1ste leerjaar op niveau Pedagogisch Werk 3 en 4 of hoger. BBL stageplekken zijn in overleg.

### 16.2 Deskundigheidsbevordering

Wij hechten groot belang aan professioneel, deskundig opgeleid personeel. Om kwaliteit te waarborgen worden de pedagogisch medewerkers ondersteund in hun pedagogisch handelen door bijna dagelijks te evalueren. Op elke groep is een dynamisch personeelshandboek met werkinstructies en protocollen, die medewerkers ondersteunen in de uitvoering van hun werk. Om de deskundigheid van het pedagogisch personeel te bevorderen worden er verschillende (verplichte) cursussen, trainingen en workshops aangeboden. Hiervoor wordt gebruik gemaakt van zowel interne, als externe deskundigen.

De pedagogisch medewerkers moeten 1 keer in de 2 jaar op herhaling voor de EHBO cursus. De pedagogisch medewerkers zorgen ervoor dat er regelmatig een ontruiming geoefend wordt in combinatie met de leidinggevende. Naast EHBO wordt de deskundigheid van pedagogisch medewerkers ook bevordert door het volgen van trainingen en workshops. Hierbij kunt u denken aan cursussen rondom sociaal-emotionele ontwikkeling en opvallend gedrag, TINK over taal en interactievaardigheden, workshoppen etc. Allemaal bruikbare lessen die onze pedagogisch medewerkers voorzien van nieuwe kennis en vaardigheden die het ondersteunen van de ontwikkeling van uw kind ten goede zullen komen. En waardoor zij u als ouder ook nog beter van advies kunnen voorzien. Binnen BSO Krabbeltje heerst er een open communicatie cultuur, waardoor pedagogisch medewerkers elkaar kunnen aanspreken en aansturen op hun pedagogisch handelen. Door het organiseren van deze cursussen en trainingen zorgt BSO Krabbeltje er ook voor dat de pedagogisch medewerkers van de verschillende locaties met elkaar kunnen overleggen. Zo kunnen zij hun kennis en ervaring met elkaar delen en uitwisselen en leren zij van én met elkaar.

### 16.3 Pedagogisch beleidsmedewerker/coach

Voor de nieuwe Wet IKK oftewel Wet Innovatie en kwaliteit Kinderopvang geldt dat iedere pedagogisch medewerker recht heeft op coaching op de werkvloer. Daarom dient iedere

kinderopvang- en peuterspeelzaalorganisatie vanaf 2019 te beschikken over een pedagogisch beleidsmedewerker/coach. Een pedagogisch beleidsmedewerker/coach coacht de pedagogisch medewerker bij de uitvoering van hun werkzaamheden op de groep.

Functieprofiel pedagogisch beleidsmedewerker/coach.

Een pedagogisch coach is de spil tussen het pedagogisch beleid en de uitvoering hiervan in de praktijk. Zij richt zich op het verbeteren van de pedagogische kwaliteit van dienstverlening en professionele ontwikkeling van pedagogisch medewerkers bij het begeleiden van een groep kinderen door middel van coaching, ondersteuning en door te adviseren. Het doel van de pedagogisch coach is om de pedagogisch medewerkers te coachen vanuit het beleid van de organisatie met als uitgangspunt de kwaliteit van de dagelijkse werkzaamheden te verbeteren. De pedagogisch coach helpt pedagogisch medewerkers bij het signaleren van eventuele knelpunten in hun werkzaamheden kennis en vaardigheden en achterhaalt welke coaching behoeften er spelen. Aan de hand daarvan stelt zij, samen met de medewerker(s) een coachingsplan op. Dit kan zowel een individueel als een groepsgericht plan zijn. Anderzijds kan de pedagogisch coach structurele knelpunten in de ontwikkeling van medewerkers, kwaliteit van werkzaamheden en/of processen, methoden en programma's signaleren. De pedagogisch coach treedt afhankelijk van de situatie en de behoeften begeleidend, stimulerend of bemiddeld op. Ze bewaakt de kwaliteit van het functioneren van de pedagogisch medewerkers en bespreekt dit met de leidinggevende. De pedagogisch coach speelt in op wat zij signaleert door middel van bijvoorbeeld het organiseren/geven van trainingen gericht op deskundigheidsbevordering en bespreekt vorderingen. Zij evalueert de inhoud en de vorm van les geven en coacht medewerkers hierop binnen de dagelijkse praktijk. De pedagogisch coach neemt het voortouw bij veranderprocessen en deskundigheidsbevordering. Dit kan zich naast ondersteunen en coachen van pedagogisch medewerkers tevens uiten in het uitbrengen van adviezen omtrent het bijstellen/verbeteren van het beleidsplan. De pedagogisch beleidsmedewerker is verantwoordelijk voor het implementeren en evalueren van iedere vorm van beleid.

#### 16.4 Personeelsbeleid

BSO Krabbeltje heeft een personeelsbeleid waarin, naast praktische zaken, duidelijk voor de medewerkers staat uitgewerkt hoe de werkwijze van BSO Krabbeltje moet verlopen. Dit personeelsbeleidsplan dienen medewerkers bij het in dienst treden aandachtig door te nemen. Hier voor word een aftekenlijst gebruikt en dienen medewerkers te ondertekenen. Dit document word toegevoegd aan het personeelsdossier.

Dit pedagogisch beleidsplan is daar o.a. een onderdeel van.

#### 16.5 Pedagogisch Werkplan

Medewerkers BSO Krabbeltje heeft een werkplan voor iedere vestiging opgesteld waarin de werkwijze van Kinderopvang Krabbeltje ondersteund wordt door; een personeelsbeleid, huisregels voortkomend uit de risico-inventarisatie veiligheid en gezondheid, protocollen en werkinstructies, observatieformulieren met handleiding, overdrachtsformulieren e.d. Dit pedagogisch beleidsplan is het uitgangspunt voor de complete vormgeving. Regelmatig wordt een onderwerp uit dit plan tijdens een teamvergadering doorgesproken. Op deze manier wordt dit pedagogisch beleidsplan gewaarborgd.

#### Taakomschrijving pedagogisch medewerkers

Naast het verzorgen, opvangen, ondersteunen en opvoeden van de kinderen hebben de pedagogisch medewerkers op de groep een aantal andere belangrijke taken.

- Pedagogisch medewerkers hebben een signalerende functie ten aanzien van het welzijn en het functioneren van de kinderen. Wanneer kinderen niet lekker in hun vel lijken te zitten of wanneer hun ontwikkeling stagneert of niet naar behoren verloopt, dienen ze dit aan te geven bij de ouders. Op deze manier kan er samen met de ouders een plan van aanpak gemaakt worden.
- Pedagogisch medewerkers dienen, zowel in groepsverband als individueel, aan te sluiten bij de ontwikkelingsfase waarin het kind zich bevindt. Door middel van diverse activiteiten stimuleren pedagogisch medewerkers de ontwikkeling van het kind.
- De activiteiten die pedagogisch medewerkers inzetten moeten afgestemd zijn op de belevingswereld van het kind. Daarnaast moet er gezorgd worden voor een gezellige sfeer tijdens de activiteiten, maar ook tijdens andere momenten van de dag.
- Pedagogisch medewerkers moeten samen met de ouders zorgen voor een goede overeenstemming tussen thuis en de kinderopvang. Op deze manier kan de opvang het beste afgestemd worden op de thuissituatie.

## 16.6 (Social) Media, foto- en film materiaal

Kinderopvang krabbeltje wil zich bij inwoners van de gemeente Den Haag en met name de inwoners van de wijken transvaal/Rustenburg/Spoorwijk/Laak, profileren als een solide en betrouwbare aanbieder op het gebied van kinderopvang. Specifiek willen we de betrokkenheid van onze doelgroep, te weten onze gezinnen, vergroten. Mond tot-mond reclame is nog steeds de beste reclame die een kinderopvang zich kan wensen. Kinderopvang Krabbeltje heeft de afgelopen jaren niet tot weinig gebruik gemaakt van reclame campagnes. Mond op mond reclame heeft ons gebracht waar we nu zijn.

Social Media is tegenwoordig het ideale kanaal voor mond-tot-mond reclame. Door aan te sluiten bij beleving van jonge mensen/gezinnen en hun omgeving vergroten we de betrokkenheid en bouwen mensen een voorkeur op voor onze organisatie. Ook willen we binnen de wijken ons aanbod aan diensten beter bekend maken waardoor de beeldvorming over kinderopvang een positief beeld oproept. Social media inzetten als PR instrument wordt steeds belangrijker en niet meer weg te denken uit onze maatschappij. Hierdoor is het noodzakelijk om een aantal uitgangspunten en afspraken te vertalen naar beleid op dit gebied. Sociale netwerken en blogs die worden gepubliceerd onder naam van Kinderopvang Krabbeltje worden gebruikt op een manier die waarde toevoegt aan de bedrijfsdoelstellingen van Kinderopvang Krabbeltje. Het moet eraan bijdragen dat medewerkers, klanten en partners hun werk beter kunnen doen en helpen bij het oplossen van problemen en het verbeteren van vaardigheden en kennis. Daarnaast plaatsen wij beeldmateriaal in de vorm van activiteiten van en met kinderen. Dit is bepalend voor een goede weergave van onze organisatie aan bezoekers. Het zakelijk gebruik en het beheer van (social) media namens Kinderopvang Krabbeltje is voorbehouden aan het management. Wie gerechtigd is om namens Kinderopvang Krabbeltje actief te zijn op sociale media dient zich aan de volgende gedragsregels te houden:

- a. Wat niet?
  - Reclame van derden, tenzij het samenwerkingspartners zijn.
  - Ontklede kinderen of kinderen in luiers.
  - Kinderen worden nooit en te nimmer herkenbaar op social media geplaatst. **Ook niet met goedkeuring van ouders.**
- b. Wat wel?

- Kinderen mogen wel onherkenbaar in beeld, zoals handen, voeten, gezichten met zonnebrillen en/of hoedjes, of van achteren gefotografeerd.
- Foto's van speelgoed wat buiten staat, je ziet dat er gespeeld is.
- Foto's van knutselende handen.
- Evenementen binnen de gemeente die interessant zijn voor gezinnen.

#### 16.6.1 Foto- filmmateriaal

Bij Krabbeltje worden regelmatig foto's gemaakt. Voornamelijk voor intern gebruik, zoals de overdracht naar u binnen de communicatie app BitCare . Het kan ook zijn dat foto's gemaakt worden voor opleidingsdoeleinden, bijvoorbeeld voor opdrachten van stagiaires. Echter mogen kinderen voor opleidingsdoeleinden vanwege privacy nooit herkenbaar op de foto. Tijdens het intake-gesprek wordt u gevraagd schriftelijk toestemming te geven (of te weigeren) voor het intern en/of extern gebruik van foto- en videomateriaal. Het staat u te allen tijde vrij om uw keuze te wijzigen.

#### 16.6.2 Eindverantwoordelijkheid

Voor vragen of opmerkingen is de directeur contactpersoon. De directeur is eindverantwoordelijk voor berichtgeving over en namens Kinderopvang Krabbeltje in de media waaronder ook (social) media valt.

## 17. Nawoord

Met dit document hopen wij voor u als lezer inzichtelijk gemaakt te hebben hoe wij bij Krabbeltje het verlengstuk van thuis vorm proberen te geven. Met onze passie en bevoegenheid voor het vak, onze openheid in communicatie en bereidheid om te leren en te groeien kan niet anders geconcludeerd worden dan dat Kinderopvang Krabbeltje uit de kinderschoenen is gegroeid en zich stapsgewijs ontwikkeld tot een volwassen organisatie voor kinderopvang in Den Haag. De totstandkoming van dit rapport is één van de vele bewijzen dat er zowel in kwalitatief als in professioneel opzicht nog steeds groei en ontwikkeling in zit en als het aan ons ligt zal deze beweging altijd voortduren.